



คู่มือ



มาตรฐาน

การนวดไทยในสถานพยาบาลภาครัฐ/เอกชน
และสถานบริการ/สถานประกอบการ

กรมพัฒนาการแพทย์แผนไทยและการแพทย์ทางเลือก

พุทธศักราช ๒๕๕๘

คู่มือมาตรฐาน

การนวดไทยในสถานพยาบาลภาครัฐ/เอกชน และสถานบริการ/สถานประกอบการ ปี ๒๕๕๘

ที่ปรึกษา

- | | |
|------------------------------------|--|
| ๑. ผศ.(พิเศษ)ดร.นพ.ธวัชชัย กมลธรรม | อธิบดีกรมพัฒนาการแพทย์แผนไทยและการแพทย์ทางเลือก |
| ๒. นายแพทย์ปภัสสร เจียมบุญศรี | รองอธิบดีกรมพัฒนาการแพทย์แผนไทยและการแพทย์ทางเลือก |

บรรณาธิการ

- | | |
|---------------------------------|--|
| ๑. นายแพทย์ปราโมทย์ เสถียรรัตน์ | ผู้ช่วยอธิบดีกรมพัฒนาการแพทย์แผนไทยและการแพทย์ทางเลือก |
| ๒. นางรัชณี ราษฎร์จำเริญสุข | สถาบันการแพทย์แผนไทย |
| ๓. นางพรรณล่อง พงศ์เสาวภาคย์ | สถาบันการแพทย์แผนไทย |
| ๔. นางอรอุษา ลาภยุดิธรรม | สถาบันการแพทย์แผนไทย |
| ๕. นางละอองแก้ว ลิ้มปี่หวังอยู่ | สถาบันการแพทย์แผนไทย |
| ๖. นางนันทน์ภัส ต้อยตั้ง | สถาบันการแพทย์แผนไทย |
| ๗. นางนิเวศน์ บวรกุลวัฒน์ | สถาบันการแพทย์แผนไทย |
| ๘. นายองอาจ สิ้นสมบูรณ์ | สถาบันการแพทย์แผนไทย |
| ๙. นางสาวนารีรัตน์ ทับทอง | สถาบันการแพทย์แผนไทย |

จัดทำโดย :

กลุ่มงานการนวดไทย สถาบันการแพทย์แผนไทย กรมพัฒนาการแพทย์แผนไทยและการแพทย์ทางเลือก

พิมพ์ครั้งที่ ๑ มกราคม ๒๕๕๘

จำนวน ๑,๐๐๐ เล่ม

พิมพ์ที่ บริษัท รัชพิมพ์ จำกัด

คำนำ

สถาบันการแพทย์แผนไทย กรมพัฒนาการแพทย์แผนไทยและการแพทย์ทางเลือก ได้จัดทำเกณฑ์การประเมินรับรองมาตรฐานการนวดไทย ในสถานพยาบาลภาครัฐ/เอกชนและสถานบริการ/สถานประกอบการ เมื่อปี พ.ศ.๒๕๕๗ เพื่อพัฒนาและยกระดับมาตรฐานการนวดไทย สร้างภาพลักษณ์การนวดไทยใหม่ (Rebranding) ภายใต้อัตลักษณ์ไทย ภูมิปัญญาไทย มุ่งสร้างการนวดไทยให้มีมาตรฐานและมีคุณภาพที่ได้รับการยอมรับทั่วโลก และได้นำไปใช้ในสถานพยาบาลภาครัฐ/เอกชนและสถานบริการ/สถานประกอบการ มา ๑ ปีแล้วพบว่าเนื้อหาบางส่วนยังไม่ครบถ้วน สมบูรณ์ ควรมีการปรับปรุงให้เหมาะสม มีความชัดเจนมากยิ่งขึ้นและสามารถปฏิบัติได้ กรมพัฒนาการแพทย์แผนไทยและการแพทย์ทางเลือก จึงได้แต่งตั้งคณะกรรมการพัฒนามาตรฐานการนวดไทย เพื่อพัฒนาปรับปรุงคู่มือการตรวจประเมินรับรองมาตรฐานการนวดไทยขึ้นมาใหม่

คณะผู้จัดทำหวังว่า คู่มือมาตรฐานการนวดไทยในสถานพยาบาลภาครัฐ/เอกชนและสถานบริการ/สถานประกอบการ ฉบับปีพุทธศักราช ๒๕๕๘ เล่มนี้ จะเป็นประโยชน์แก่ผู้เกี่ยวข้องในการนำไปปฏิบัติได้อย่างถูกต้อง อันจะเป็นประโยชน์ต่อการพัฒนาและยกระดับมาตรฐานการนวดไทย สร้างภาพลักษณ์การนวดไทยใหม่ให้เป็นที่ยอมรับทั่วโลกต่อไป กรมพัฒนาการแพทย์แผนไทยและการแพทย์ทางเลือก ขอขอบคุณทุกท่านที่ได้ร่วมมือในการจัดทำคู่มือมาตรฐานการนวดไทยเล่มนี้ มา ณ โอกาสนี้



ผศ.(พิเศษ)ดร.นพ.ธวัชชัย กมลธรรม

อธิบดีกรมพัฒนาการแพทย์แผนไทยและการแพทย์ทางเลือก

สารบัญ

หน้า

คำนำ

บทที่ ๑	มาตรฐานการนวดไทยในสถานพยาบาลภาครัฐ/เอกชน	๑
	แบบแสดงความจำนงขอรับรองมาตรฐานการนวดไทย(นท.๑)	๕
	เกณฑ์รับรองมาตรฐานการนวดไทยในสถานพยาบาล(นท.๔)	๖
บทที่ ๒	มาตรฐานการนวดไทยในสถานบริการ/สถานประกอบการ	๙
	แบบแสดงความจำนงขอรับรองมาตรฐานการนวดไทย(นท.๑)	๑๔
	เกณฑ์รับรองมาตรฐานการนวดไทยในสถานบริการ/สถานประกอบการ(นท.๕)	๑๕
	ขั้นตอนการขอการรับรองมาตรฐานการนวดไทย	๑๘

ภาคผนวก

- แบบประเมินตนเองสถานพยาบาล(นท.๒)
- แบบประเมินตนเองสถานบริการ/สถานประกอบการ(นท.๓)
- ขั้นตอนการให้บริการ
- ข้อห้าม ข้อควรระวัง สำหรับการนวดไทย
- มาตรฐานโรงพยาบาลส่งเสริมและสนับสนุนการแพทย์แผนไทยและการแพทย์ผสมผสาน
- คำสั่งกรมพัฒนาการแพทย์แผนไทยและการแพทย์ทางเลือกที่ ๒๕๖/๒๕๕๗
ลงวันที่ ๒๗ มิถุนายน ๒๕๕๗ เรื่อง แต่งตั้งคณะกรรมการพัฒนามาตรฐานการนวดไทย
- รายชื่อคณะกรรมการฯ และผู้เข้าร่วมประชุมคณะกรรมการพัฒนามาตรฐานการนวดไทย

บทที่ ๑

มาตรฐานการนวดไทยในสถานพยาบาลภาครัฐ/เอกชน

๑. คำนิยาม

๑.๑ การนวดไทย หมายความว่า การทำให้เกิดการขยับกล้ามเนื้อ การเคลื่อนไหวหรือการสั่นสะเทือนของกล้ามเนื้อ ฟังผิด เส้นเอ็นที่แข็งเกร็ง ให้คลายตัว โดยวิธีการกด การคลึง การบีบ การจับ การตัด การดึง หรือโดยวิธีอื่นตามศาสตร์และศิลปะการนวด

การนวดไทยแบ่งออกเป็น ๒ ประเภท ได้แก่

๑.๑.๑ การนวดเพื่อส่งเสริมสุขภาพ หมายถึง การนวดเพื่อผ่อนคลายกล้ามเนื้อ บรรเทาอาการปวดเมื่อย ผ่อนคลายความเครียด ซึ่งสามารถดำเนินการได้ในสถานพยาบาลและสถานประกอบการ

๑.๑.๒ การนวดเพื่อการรักษา คือ การประกอบโรคศิลปะด้านการนวดไทย หมายถึง การตรวจ การรักษา การวินิจฉัย การบำบัด การป้องกันโรค การส่งเสริมสุขภาพ การฟื้นฟูสุขภาพ โดยใช้องค์ความรู้ที่เกี่ยวกับศิลปะการนวดไทย ทั้งนี้ด้วยกรรมวิธีการแพทย์แผนไทย โดยผู้ประกอบวิชาชีพเวชกรรมหรือวิชาชีพการแพทย์แผนไทย/การแพทย์แผนไทยประยุกต์ หรือผู้ช่วยแพทย์แผนไทยภายใต้การดูแลของผู้ประกอบวิชาชีพ หรือบุคคลซึ่งได้รับมอบหมาย จะกระทำการประกอบโรคศิลปะได้เฉพาะ ซึ่งต้องอยู่ในความควบคุมของเจ้าหน้าที่ซึ่งเป็นผู้ประกอบโรคศิลปะหรือผู้ประกอบวิชาชีพเวชกรรม ซึ่งต้องดำเนินการในสถานพยาบาลเท่านั้น

๑.๒ สถานพยาบาล หมายถึง สถานที่รวมตลอดถึงยานพาหนะ ซึ่งจัดไว้เพื่อการประกอบโรคศิลปะตามกฎหมายว่าด้วยการประกอบโรคศิลปะ การประกอบวิชาชีพเวชกรรมตามกฎหมายว่าด้วยวิชาชีพเวชกรรม การประกอบวิชาชีพการพยาบาลและการผดุงครรภ์ตามกฎหมายว่าด้วยวิชาชีพการพยาบาลและการผดุงครรภ์ หรือการประกอบวิชาชีพทันตกรรมตามกฎหมายว่าด้วยวิชาชีพทันตกรรม ทั้งนี้โดยกระทำเป็นปกติธุระ ไม่ว่าจะได้รับประโยชน์ตอบแทนหรือไม่ ได้แก่ โรงพยาบาล และคลินิก ที่มีการจัดบริการนวดไทย โดยได้รับอนุญาตให้เปิดดำเนินการอย่างถูกต้องตามกฎหมายที่เกี่ยวข้อง ทั้งนี้รวมถึงสถานบริการสาธารณสุขภาครัฐทุกระดับ แต่ไม่รวมถึงสถานที่ขายยาตามกฎหมายว่าด้วยยา ซึ่งประกอบการขายยาโดยเฉพาะ

๑.๓ ใบประกาศนียบัตรรับรองมาตรฐานการนวดไทย หมายถึง ใบรับรองมาตรฐานสถานพยาบาล ทั้งภาครัฐและเอกชนที่ให้บริการด้านการนวดไทย มี ๒ ระดับ คือ ระดับมาตรฐานและระดับดีเยี่ยม

๑.๔ ผู้ออกใบรับรอง หมายถึง อธิบดีกรมพัฒนาการแพทย์แผนไทยและการแพทย์ทางเลือก และนายแพทย์สาธารณสุขจังหวัด โดยตำแหน่งเป็นผู้ลงนามในใบประกาศนียบัตร

๑.๕ คณะกรรมการ หมายถึง คณะกรรมการตรวจและประเมินมาตรฐานการนวดไทยสถานพยาบาล ที่ให้บริการด้านการนวดไทย หรือคณะกรรมการตรวจและประเมินมาตรฐานการนวดไทยประจำจังหวัด

๒. มาตรฐานการนวดไทยในสถานพยาบาล

๒.๑ คุณสมบัติทั่วไปของสถานพยาบาล

- ๒.๑.๑ สถานพยาบาลจะต้องได้รับอนุญาตให้เปิดดำเนินการได้อย่างถูกต้องตามกฎหมายกำหนด และไม่มีบริการทางเพศแอบแฝง
- ๒.๑.๒ สถานพยาบาลเอกชนจะต้องแสดงป้ายผู้ขออนุญาตเป็นผู้ประกอบการให้เห็นชัดเจน
- ๒.๑.๓ มีป้ายห้ามสูบบุหรี่ติดไว้ที่สถานพยาบาล
- ๒.๑.๔ มีป้ายแสดงขั้นตอนการรับบริการ ข้อห้าม ข้อควรระวัง และข้อปฏิบัติในการนวดไทย
- ๒.๑.๕ ไม่มีสิ่งเสพติดและเครื่องดื่มแอลกอฮอล์

๒.๒ ด้านสถานที่และสภาพแวดล้อม

- ๒.๒.๑ มีความสะอาด
- ๒.๒.๒ สถานที่เป็นระเบียบ
- ๒.๒.๓ อากาศถ่ายเทปลอดโปร่ง
- ๒.๒.๔ ปราศจากเสียงดังรบกวน
- ๒.๒.๕ มีแสงสว่างเพียงพอ
- ๒.๒.๖ มีระบบสุขาภิบาลที่เหมาะสม
- ๒.๒.๗ มีระบบป้องกันอัคคีภัย
- ๒.๒.๘ มีระบบป้องกันการติดเชื้อเหมาะสม

๒.๓ ด้านอุปกรณ์ เครื่องมือ เครื่องใช้ต่างๆ

- ผ่านเกณฑ์มาตรฐานตามที่กรมพัฒนาการแพทย์แผนไทยและการแพทย์ทางเลือกกำหนด เช่น เตียงนวด ที่นอน หมอน ผ้าสำหรับการนวด เสื้อผ้าสำหรับเปลี่ยนสำหรับผู้รับบริการ ลูกประคบ เป็นต้น

หมายเหตุ

มาตรฐานด้านสถานที่และสภาพแวดล้อม อุปกรณ์ เครื่องมือ เครื่องใช้ต่างๆ ในสถานบริการสาธารณสุขของรัฐ ให้ยึดตามมาตรฐานโรงพยาบาลส่งเสริมและสนับสนุนการแพทย์แผนไทยและการแพทย์ผสมผสาน (รพ.สส.พท) ของกรมพัฒนาการแพทย์แผนไทยและการแพทย์ทางเลือกเฉพาะที่เกี่ยวกับเรื่องมาตรฐานการนวดไทย ได้แก่ ที่พักคอยผู้รับบริการ ห้องตรวจโรค ห้องนวด ห้องเปลี่ยนเสื้อผ้า ห้องส้วม สำหรับเก็บของหรือระบบรับฝากของใช้ส่วนตัวของผู้รับบริการ และการจัดสิ่งอำนวยความสะดวกสำหรับผู้พิการ/ ผู้สูงอายุ

๒.๔ ด้านการบริการ

๒.๔.๑ สถานพยาบาลระดับมาตรฐาน

- (๑) ควรแจ้งเวลาเปิด-ปิด ให้ชัดเจน
- (๒) จัดทำทะเบียนประวัติผู้รับบริการ
- (๓) ไม่จัดหรือยินยอมให้มีรูปแบบการให้บริการที่อาจเข้าข่ายหรือฝ่าฝืนกฎหมายสถานพยาบาล
- (๔) มีระบบการคัดกรองผู้รับบริการ
- (๕) จะต้องไม่มีการโฆษณาโอ้อวด

- (๖) ต้องแสดงอัตราค่าบริการที่เปิดเผยและเห็นชัดเจน
- (๗) ต้องมีคำแนะนำทั่วไป
- (๘) ต้องมีระบบการส่งต่อผู้ป่วยอย่างเป็นระบบ

๒.๔.๒ สถานพยาบาลระดับดีเยี่ยม ต้องมีคุณสมบัติเพิ่มเติมดังนี้

- (๑) การตกแต่งสถานที่ แสดงความเป็นไทย มีเพลงบรรเลงด้วยเครื่องดนตรีไทยกลืนเครื่องหอมดอกไม้ไทย หรือสมุนไพรไทย
- (๒) ผู้ให้บริการมีการแต่งกายสุภาพที่แสดงถึงวัฒนธรรมการแต่งกายแบบไทย
- (๓) มีบริการน้ำดื่มสมุนไพรให้ผู้มารับบริการ
- (๔) มีบริการเอกสารความรู้ หรือหนังสือเกี่ยวกับการดูแลสุขภาพด้วยการแพทย์แผนไทยให้ผู้รับบริการชมระอ
- (๕) มีส่วนบริการสำหรับญาติ/ผู้มาติดต่อขณะรับบริการ เช่น ที่นั่งพักคอย น้ำดื่ม มุมอ่านหนังสือ เป็นต้น
- (๖) มีส่วนบริการให้คำแนะนำด้านสุขภาพ หรือจำหน่ายผลิตภัณฑ์สุขภาพที่ผ่านการรับรองจากคณะกรรมการอาหารและยา
- (๗) ไม่มีข้อร้องเรียน หรือมีระบบจัดการข้อร้องเรียน

๒.๕ ผู้ให้บริการ

๒.๕.๑ สถานพยาบาลระดับมาตรฐาน

- (๑) สถานพยาบาล มีแพทย์แผนไทยที่ได้รับใบอนุญาตประกอบโรคศิลปะสาขาการแพทย์แผนไทย ประเภทเวชกรรมไทย หรือประเภทการนวดไทย หรือใบอนุญาตประกอบโรคศิลปะสาขาการแพทย์แผนไทยประยุกต์ หรือใบอนุญาตประกอบวิชาชีพการแพทย์แผนไทย จำนวน ๑ คน และอาจมีบุคลากรผู้ให้บริการผ่านการอบรมหลักสูตรผู้ช่วยแพทย์แผนไทย ๓๓๐ ชั่วโมงขึ้นไป หรือได้รับใบรับรองมาตรฐานฝีมือแรงงานระดับ ๒ ขึ้นไป รวมแล้วไม่น้อยกว่า ร้อยละ ๕๐
- (๒) ผู้ให้บริการนวดไทยทุกคนต้องผ่านการอบรมหลักสูตรนวดไทย จากหน่วยงานราชการ สถาบัน หรือสถานศึกษา ตามที่คณะกรรมการวิชาชีพสาขาการแพทย์แผนไทย กรมสนับสนุนบริการสุขภาพ หรือสภาการแพทย์แผนไทยกำหนด
- (๓) การแต่งกาย มีเครื่องแบบสำหรับผู้ให้บริการสะอาดเรียบร้อย สะดวกต่อการบริการ และมีป้ายชื่อผู้ให้บริการติดไว้ที่หน้าอก ไม่ใส่เครื่องประดับและของมีค่าที่เป็นอุปสรรคต่อการให้บริการนวด
- (๔) การมีจรรยาบรรณ เช่น ไม่ดื่มสุราขณะให้บริการนวด ไม่มีเรื่องร้องเรียน

๒.๕.๒ สถานพยาบาลระดับดีเยี่ยม ต้องมีคุณสมบัติเพิ่มเติมดังนี้

- (๑) สถานพยาบาล มีแพทย์แผนไทยที่ได้รับใบอนุญาตประกอบโรคศิลปะสาขาการแพทย์แผนไทย ประเภทเวชกรรมไทย หรือประเภทการนวดไทย หรือใบอนุญาตประกอบโรคศิลปะสาขาการแพทย์แผนไทยประยุกต์ หรือใบอนุญาตประกอบวิชาชีพการแพทย์แผนไทย จำนวน ๑ คน และอาจมีบุคลากรผู้ให้บริการผ่านการอบรม

หลักสูตรผู้ช่วยแพทย์แผนไทย ๓๓๐ ชั่วโมงขึ้นไป หรือได้รับใบรับรองมาตรฐานฝีมือ
แรงงานระดับ ๒ ขึ้นไป รวมแล้วไม่น้อยกว่า ร้อยละ ๑๐๐
(๒) มีการอบรมฟื้นฟูศักยภาพบุคลากรผู้ให้บริการอย่างน้อยปีละ ๑ ครั้ง

หมายเหตุ

ระดับมาตรฐาน ต้องผ่านเกณฑ์รับรองมาตรฐานการนวดไทย ข้อ ๑ – ข้อ ๕ ในทุกหัวข้อย่อย
ระดับดีเยี่ยม ต้องผ่านเกณฑ์รับรองมาตรฐานการนวดไทย ข้อ ๑ – ข้อ ๖ ในทุกหัวข้อย่อย

๓. แนวทางการประเมิน

หน่วยบริการที่มีความประสงค์จะขอรับรองมาตรฐานการนวดไทย ต้องจัดเตรียมเอกสาร ดังต่อไปนี้

- ๑) แบบแสดงความจำนงขอรับรองมาตรฐานการนวดไทย (นท.๑) จำนวน ๑ ฉบับ
- ๒) สำเนาใบอนุญาตประกอบกิจการสถานพยาบาลด้านการแพทย์แผนไทย จำนวน ๑ ฉบับ
- ๓) สำเนาใบคุณสมบัติด้านการนวดไทยของผู้ให้บริการทุกคน คนละ ๑ ฉบับ
- ๔) แบบประเมินตนเองเพื่อขอรับรองมาตรฐานด้านการนวดไทย (นท.๒) จำนวน ๑ ฉบับ

ดำเนินการ ดังนี้

ส่วนภูมิภาค

หน่วยบริการส่งเอกสารทั้งหมดมายังสำนักงานสาธารณสุขจังหวัด ซึ่งสำนักงานสาธารณสุขแต่ละจังหวัดจัดตั้งคณะกรรมการตรวจประเมินรับรองมาตรฐานการนวดไทยขึ้น เพื่อทำหน้าที่ตรวจประเมินหน่วยบริการต่างๆ ตามแนวทางการประเมินของกรมพัฒนาการแพทย์แผนไทยและการแพทย์ทางเลือกกำหนด

ส่วนกลาง

พื้นที่กรุงเทพมหานคร หน่วยบริการส่งเอกสารทั้งหมดมายังกรมพัฒนาการแพทย์แผนไทยและการแพทย์ทางเลือก ซึ่งกรมฯจัดตั้งคณะกรรมการตรวจประเมินรับรองมาตรฐานการนวดไทยขึ้น เพื่อทำหน้าที่ตรวจประเมินหน่วยบริการต่างๆ ตามแนวทางการประเมินของกรมฯ กำหนด

ภายหลังจากคณะกรรมการตรวจประเมินฯ ได้รับเอกสารและตรวจสอบเอกสารเบื้องต้นถูกต้องครบถ้วนแล้ว คณะกรรมการฯ จะลงพื้นที่ตรวจประเมินหน่วยบริการ และสรุปผลการประเมินแจ้งให้หน่วยบริการทราบภายหลัง

กรณีผ่านการประเมินจะได้รับใบประกาศนียบัตรรับรองมาตรฐานการนวดไทย

กรณีไม่ผ่านการประเมิน หากต้องการรับรองมาตรฐานการนวดไทยทางหน่วยบริการต้องพัฒนาปรับปรุงแก้ไขให้เป็นไปตามมาตรฐาน แล้วกลับเข้าสู่กระบวนการเพื่อรับการประเมินอีกครั้ง

จากนั้นสำนักงานสาธารณสุขจังหวัดจะเป็นผู้รวบรวมข้อมูลตามแบบแสดงความจำนงขอรับรองมาตรฐานการนวดไทย (นท.๑) ของสถานพยาบาลที่ได้ผ่านเกณฑ์การประเมินรับรองมาตรฐานการนวดไทย ส่งมายังกรมพัฒนาการแพทย์แผนไทยและการแพทย์ทางเลือก โดยบันทึกลงในโปรแกรมซึ่งอยู่หน้า Website กรมฯ เพื่อกรมฯ จะได้รวบรวมข้อมูลลงในฐานข้อมูล พร้อมลงลำดับเลขที่และจัดพิมพ์ใบประกาศนียบัตรแล้วจัดส่งกลับไปยังจังหวัดเพื่อเสนอนายแพทย์สาธารณสุขจังหวัดลงนามในใบประกาศนียบัตรและมอบให้หน่วยบริการนั้นต่อไป ทั้งนี้จะมีการประเมินซ้ำทุกปี

๔. การเพิกถอน

กรมพัฒนาการแพทย์แผนไทยและการแพทย์ทางเลือก มีสิทธิเพิกถอนใบประกาศนียบัตรนี้ หากพบว่าได้กระทำผิดจากเกณฑ์รับรองมาตรฐานการนวดไทยที่กำหนดไว้

แบบประเมินสถานพยาบาล

กรมพัฒนาการแพทย์แผนไทยและการแพทย์ทางเลือก

ชื่อ(สถานพยาบาล).....

มาตรฐานการนวดไทย

เกณฑ์รับรองมาตรฐานการนวดไทยในสถานพยาบาล

เกณฑ์รับรองมาตรฐานการนวดไทยในสถานพยาบาล		ผลการพิจารณา	
หัวข้อ	รายละเอียด	ผ่าน	ไม่ผ่าน
๑. คุณสมบัติทั่วไปของสถานพยาบาล	๑. สถานพยาบาลจะต้องได้รับอนุญาตให้เปิดดำเนินการได้อย่างถูกต้องตามกฎหมายกำหนดและไม่มีบริการทางเพศแอบแฝง ๒. สถานพยาบาลจะต้องแสดงป้ายผู้ขออนุญาตเป็นผู้ประกอบการให้เห็นชัดเจน ๓. มีป้ายห้ามสูบบุหรี่ติดไว้ที่สถานพยาบาล ๔. มีป้ายแสดงขั้นตอนการรับบริการ ข้อห้าม ข้อควรระวัง และข้อปฏิบัติในการนวดไทย ที่ชัดเจน ๕. ไม่มีสิ่งเสพติดและเครื่องดื่มแอลกอฮอล์		
๒. ด้านสถานที่และสิ่งแวดล้อม	๑. มีความสะอาด ๒. สถานที่เป็นระเบียบ ๓. อากาศถ่ายเท ปลอดโปร่ง ๔. ปราศจากเสียงดังรบกวน ๕. มีแสงสว่างเพียงพอ ๖. มีระบบสุขาภิบาลที่เหมาะสม ๗. มีระบบป้องกันอัคคีภัย ๘. มีระบบป้องกันการติดเชื้อที่เหมาะสม		

เกณฑ์รับรองมาตรฐานการนวดไทยในสถานพยาบาล		ผลการพิจารณา	
หัวข้อ	รายละเอียด	ผ่าน	ไม่ผ่าน
๓. ด้านอุปกรณ์ เครื่องมือ เครื่องใช้ได้มาตรฐาน สะอาดปลอดภัยต่อผู้มารับบริการ เครื่องใช้ต่างๆ	อุปกรณ์ เครื่องมือ เครื่องใช้ได้มาตรฐาน สะอาดปลอดภัยต่อผู้มารับบริการ		
๔. ด้านการบริการ	๑. ควรแจ้งเวลาเปิด-ปิดให้ชัดเจน ๒. จัดทำทะเบียนประวัติผู้รับบริการ ๓. ไม่จัดหรือยินยอมให้มีรูปแบบการให้บริการที่อาจเข้าข่ายหรือฝ่าฝืนกฎหมายสถานพยาบาล ๔. มีระบบการคัดกรองผู้รับบริการ ๕. จะต้องไม่มีการโฆษณาโอ้อวด ๖. ต้องแสดงอัตราค่าบริการที่เปิดเผยและเห็นชัดเจน ๗. ต้องมีคำแนะนำทั่วไป ๘. ต้องมีระบบการส่งต่อผู้ป่วยอย่างเป็นระบบ		
๕. ด้านผู้ให้บริการ นวดไทย	๑. สถานพยาบาล มีแพทย์แผนไทยที่ได้รับใบอนุญาตประกอบโรคศิลปะสาขาการแพทย์แผนไทย ประเภทเวชกรรมไทย หรือ ประเภทการนวดไทย หรือใบอนุญาตประกอบโรคศิลปะสาขาการแพทย์แผนไทยประยุกต์ หรือใบอนุญาตประกอบวิชาชีพ การแพทย์แผนไทย จำนวน ๑ คน และอาจมีบุคลากรผู้ให้บริการผ่านการอบรมหลักสูตรผู้ช่วยแพทย์แผนไทย ๓๓๐ ชั่วโมงขึ้นไป หรือได้รับใบรับรองมาตรฐานฝีมือแรงงานระดับ ๒ ขึ้นไป รวมแล้วไม่น้อยกว่า ร้อยละ ๕๐ ๒. ผู้ให้บริการนวดไทยทุกคนต้องผ่านการอบรมหลักสูตรนวดไทย จากหน่วยงานราชการ สถาบัน หรือสถานศึกษา ตามที่ คณะกรรมการวิชาชีพสาขาการแพทย์แผนไทย กรมสนับสนุนบริการสุขภาพ หรือสภาการแพทย์แผนไทยกำหนด ๓. การแต่งกาย มีเครื่องแบบสำหรับผู้ให้บริการสะอาดเรียบร้อย สะดวกต่อการบริการและมีป้ายชื่อผู้ให้บริการติดไว้ที่ หน้าอก ไม่ใส่เครื่องประดับและของมีค่าที่เป็นอุปสรรคต่อการให้บริการนวด ๔. การมีจรรยาบรรณ เช่น ไม่ดื่มสุราขณะให้บริการนวด ไม่มีเรื่องร้องเรียน		

เกณฑ์รับรองมาตรฐานการนวดไทยในสถานพยาบาล		ผลการพิจารณา	
หัวข้อ	รายละเอียด	ผ่าน	ไม่ผ่าน
๖. คุณสมบัติของสถานพยาบาลที่ได้รับการรับรองระดับดีเยี่ยม	<p>๑. สถานพยาบาล มีแพทย์แผนไทยที่ได้รับใบอนุญาตประกอบโรคศิลปะสาขาการแพทย์แผนไทย ประเภทเวชกรรมไทย หรือประเภทการนวดไทย หรือใบอนุญาตประกอบโรคศิลปะสาขาการแพทย์แผนไทยประยุกต์ หรือใบอนุญาตประกอบวิชาชีพรักษาการแพทย์แผนไทย จำนวน ๑ คน และอาจมีบุคลากรผู้ให้บริการผ่านการอบรมหลักสูตรผู้ช่วยแพทย์แผนไทย ๓๓๐ ชั่วโมงขึ้นไป หรือได้รับใบรับรองมาตรฐานฝีมือแรงงานระดับ ๒ ขึ้นไป รวมแล้วไม่น้อยกว่า ร้อยละ ๑๐๐</p> <p>๒. การตกแต่งสถานที่ แสดงความเป็นไทย มีเพลงบรรเลงด้วยเครื่องดนตรีไทย กลิ่นเครื่องหอมดอกไม้ไทย หรือสมุนไพรไทย</p> <p>๓. ผู้ให้บริการมีการแต่งกายสุภาพที่แสดงถึงวัฒนธรรมการแต่งกายแบบไทย</p> <p>๔. มีบริการน้ำดื่มสมุนไพรให้ผู้มารับบริการ</p> <p>๕. มีบริการเอกสารความรู้ หรือหนังสือเกี่ยวกับการดูแลสุขภาพด้วยการแพทย์แผนไทยให้ผู้รับบริการขณะรอ</p> <p>๖. มีส่วนบริการสำหรับญาติ/ผู้มาติดต่อขณะรับบริการ เช่น ที่นั่งพักคอย น้ำดื่ม มุมอ่านหนังสือ เป็นต้น</p> <p>๗. มีส่วนบริการให้คำแนะนำด้านสุขภาพ หรือจำหน่ายผลิตภัณฑ์สุขภาพที่ผ่านการรับรองจากคณะกรรมการอาหารและยา</p> <p>๘. มีการอบรมฟื้นฟูศักยภาพบุคลากรผู้ให้บริการอย่างน้อยปีละ ๑ ครั้ง</p> <p>๙. ไม่มีข้อร้องเรียน หรือมีระบบการจัดการข้อร้องเรียน</p>		

ผลการประเมินสถานพยาบาลมาตรฐานการนวดไทย

ระดับดีเยี่ยม

ระดับมาตรฐาน

ไม่ผ่าน

ลงชื่อ ผู้ประเมิน
(.....)

ลงชื่อ ผู้ประเมิน
(.....)

ลงชื่อ ผู้ประเมิน
(.....)

ลงชื่อ ผู้ประเมิน
(.....)

วันที่.....เดือน.....พ.ศ.....

บทที่ ๒

มาตรฐานการนวดไทยในสถานบริการ/สถานประกอบการ

๑. คำนิยาม

๑.๑ การนวดไทย หมายความว่า การทำให้เกิดการขยับกล้ามเนื้อ การเคลื่อนไหวหรือการสั่นสะเทือนของกล้ามเนื้อ ฟังผิด เส้นเอ็นที่แข็งเกร็ง ให้คลายตัว โดยวิธีการกด การคลึง การบีบ การจับ การตัด การดึง หรือโดยวิธีอื่นตามศาสตร์และศิลปะการนวด

การนวดไทยแบ่งออกเป็น ๒ ประเภท ได้แก่

๑.๑.๑ การนวดเพื่อส่งเสริมสุขภาพ หมายถึง การนวดเพื่อผ่อนคลายกล้ามเนื้อ บรรเทาอาการปวดเมื่อย ผ่อนคลายความเครียด ซึ่งสามารถดำเนินการได้ในสถานพยาบาลและสถานประกอบการ

๑.๑.๒ การนวดเพื่อการรักษา คือ การประกอบโรคศิลปะด้านการนวดไทย หมายถึง การตรวจ การรักษา การวินิจฉัย การบำบัด การป้องกันโรค การส่งเสริมสุขภาพ การฟื้นฟูสุขภาพ โดยใช้องค์ความรู้ที่เกี่ยวกับศิลปะการนวดไทย ทั้งนี้ด้วยกรรมวิธีการแพทย์แผนไทย โดยผู้ประกอบวิชาชีพเวชกรรมหรือวิชาชีพการแพทย์แผนไทย/การแพทย์แผนไทยประยุกต์ หรือผู้ช่วยแพทย์แผนไทยภายใต้การดูแลของผู้ประกอบวิชาชีพ หรือบุคคลซึ่งได้รับมอบหมาย จะกระทำการประกอบโรคศิลปะได้เฉพาะ ซึ่งต้องอยู่ในความควบคุมของเจ้าหน้าที่ซึ่งเป็นผู้ประกอบโรคศิลปะหรือผู้ประกอบวิชาชีพเวชกรรม ซึ่งต้องดำเนินการในสถานพยาบาลเท่านั้น

๑.๒ สถานบริการและสถานประกอบการ

๑.๒.๑ สถานบริการ ตามความหมายตามพระราชบัญญัติสถานพยาบาล พ.ศ.๒๕๐๙ หมายความว่า สถานที่ที่สร้างขึ้นเพื่อให้บริการ โดยหวังประโยชน์ในทางการค้า ดังนี้

- (๑) สถานเด่นรำ รำวง หรือรอกเงิง
- (๒) สถานที่ที่มีอาหาร สุรา น้ำชา หรือเครื่องดื่มอย่างอื่นจำหน่ายและบริการ โดยมีผู้บําเรอสำหรับปรนนิบัติ
- (๓) สถานอาบน้ำ หรืออบตัว ซึ่งมีผู้บริการให้แก่ลูกค้า เว้นแต่
(ก) สถานที่ซึ่งผู้บริการได้ขึ้นทะเบียน และรับใบอนุญาตเป็นผู้ประกอบโรคศิลปะสาขาการแพทย์แผนไทย ประเภทการนวดไทยตามกฎหมายว่าด้วยการประกอบโรคศิลปะ หรือได้รับยกเว้นไม่ต้องขึ้นทะเบียน และรับใบอนุญาตเป็นผู้ประกอบโรคศิลปะสาขาการแพทย์แผนไทย ประเภทการนวดไทยตามกฎหมายดังกล่าว หรือสถานพยาบาลตามกฎหมายสถานพยาบาล
- (ข) สถานที่เพื่อสุขภาพหรือเพื่อเสริมสวย ที่กระทรวงสาธารณสุขประกาศกำหนด โดยความเห็นชอบของรัฐมนตรีว่าการกระทรวงมหาดไทย
- (๔) สถานที่ที่มีอาหาร สุรา หรือเครื่องดื่มอย่างใดอย่างหนึ่งจำหน่ายหรือให้บริการ หรือมีรูปแบบอย่างหนึ่งอย่างใด ดังต่อไปนี้
(ก) มีดนตรี มีการแสดงดนตรี หรืออื่นใดเพื่อการบันเทิง และยินยอม หรือปล่อยให้คนละเลยให้นักร้อง นักแสดง หรือพนักงานอื่นใดนั่งกับลูกค้า

- (ข) มีการจัดอุปกรณ์ร้องเพลงประกอบดนตรีให้กับลูกค้า โดยจัดให้มีผู้บริการขับร้องเพลงให้กับลูกค้า หรือยินยอม หรือปล่อยปละละเลยให้พนักงานอื่นนั่งกับลูกค้า
- (ค) มีการเต้นหรือยินยอมให้มีการเต้น หรือจัดให้มีการแสดงเต้น เช่นการเต้นบนเวที การเต้นบริเวณโต๊ะอาหารหรือเครื่องดื่ม
- (ง) มีลักษณะของสถานที่ การจัดแสงหรือเสียง หรืออุปกรณ์อื่นใดตามที่กำหนดในกฎกระทรวง

(๕) สถานที่ที่มีอาหาร สุรา หรือเครื่องดื่มอย่างอื่นจำหน่าย โดยจัดให้มีการแสดงดนตรีหรือการแสดงอื่นใดเพื่อการบันเทิง ซึ่งปิดทำการหลังเวลา ๒๔.๐๐ น.

ทั้งนี้การเปิดสถานบริการดังกล่าว จะต้องได้รับอนุญาตจากพนักงานเจ้าหน้าที่ โดยในการพิจารณาอนุญาตให้พนักงานเจ้าหน้าที่คำนึงถึงประวัติการกระทำความผิดต่อกฎหมายของผู้ขออนุญาตตั้งสถานบริการ ประกอบด้วย หลักเกณฑ์ และวิธีการขออนุญาต และการอนุญาตตามวรรคหนึ่ง และหลักเกณฑ์เกี่ยวกับประวัติการกระทำความผิดต่อกฎหมายของผู้ขออนุญาตตั้งสถานบริการตามวรรคสอง รวมทั้งการขอต่ออายุใบอนุญาต และการอนุญาตให้ต่ออายุใบอนุญาต ให้เป็นไปตามที่กำหนดในกฎกระทรวง

๑.๓ ใบประกาศนียบัตรรับรองมาตรฐานการนวดไทย หมายถึง ใบรับรองมาตรฐานสถานบริการ/สถานประกอบการ ที่ให้บริการด้านการนวดไทย มี ๒ ระดับ คือ ระดับมาตรฐานและระดับดีเยี่ยม

๑.๔ ผู้ออกใบรับรอง หมายถึง อธิบดีกรมพัฒนาการแพทย์แผนไทยและการแพทย์ทางเลือก และนายแพทย์สาธารณสุขจังหวัด โดยตำแหน่งเป็นผู้ลงนามในใบประกาศนียบัตร

๑.๕ คณะกรรมการ หมายถึง คณะกรรมการตรวจและประเมินมาตรฐานการนวดไทยในสถานบริการและสถานประกอบการ หรือหมายถึง พนักงานเจ้าหน้าที่ สำหรับกรุงเทพมหานคร หมายถึง ผู้บัญชาการตำรวจนครบาล ส่วนในจังหวัดอื่น หมายถึง ผู้ว่าราชการจังหวัด

๑.๒.๒ สถานประกอบการ ตามประกาศกระทรวงสาธารณสุข พ.ศ. ๒๕๕๑ เรื่องกำหนดสถานที่เพื่อสุขภาพ หรือเพื่อเสริมสวย มาตรฐานของสถานที่ การบริการ ผู้ให้บริการ หลักเกณฑ์ วิธีการตรวจสอบเพื่อรับรองให้เป็นไปตามมาตรฐานสำหรับสถานที่เพื่อสุขภาพ หรือเพื่อเสริมสวย ตามพระราชบัญญัติสถานบริการ พ.ศ. ๒๕๐๙ หมายความว่า สถานที่เพื่อสุขภาพหรือเพื่อเสริมสวย ที่ใช้ในการประกอบกิจการสปาเพื่อสุขภาพ กิจการนวดเพื่อสุขภาพ หรือกิจการนวดเพื่อเสริมสวย ซึ่งกิจกรรมดังกล่าวไม่เข้าข่ายการประกอบโรคศิลปะ ตามกฎหมาย ว่าด้วยการประกอบโรคศิลปะ การประกอบวิชาชีพอื่นตามกฎหมาย ว่าด้วยวิชาชีพทางการแพทย์ หรือสถานพยาบาลตามกฎหมาย ว่าด้วยสถานพยาบาล

๒. มาตรฐานการนวดไทยในสถานบริการ/สถานประกอบการ

๒.๑ คุณสมบัติทั่วไปของสถานบริการ/สถานประกอบการ

๒.๑.๑ สถานบริการ/สถานประกอบการได้รับอนุญาตให้เปิดดำเนินการอย่างถูกต้องตาม

กฎหมายกำหนด และไม่มีบริการทางเพศแอบแฝง

๒.๑.๒ มีป้ายแสดงผู้ขออนุญาตเป็นผู้ประกอบการให้เห็นชัดเจน

๒.๑.๓ มีป้ายห้ามสูบบุหรี่ติดไว้ที่สถานบริการ/สถานประกอบการ

๒.๑.๔ มีป้ายแสดงขั้นตอนการรับบริการ ข้อห้าม ข้อควรระวัง และข้อปฏิบัติในการนวดไทย

๒.๑.๕ ไม่มีสิ่งเสพติดและเครื่องตี๋มแอลกอฮอล์

๒.๒ ด้านสถานที่และสภาพแวดล้อม

๒.๒.๑ มีความสะอาด

๒.๒.๒ สถานที่เป็นระเบียบ

๒.๒.๓ อากาศถ่ายเทปลอดโปร่ง

๒.๒.๔ ปราศจากเสียงดังรบกวน

๒.๒.๕ มีแสงสว่างเพียงพอ

๒.๒.๖ มีระบบสุขาภิบาลที่เหมาะสม

๒.๒.๗ มีระบบป้องกันอัคคีภัย

๒.๒.๘ มีระบบป้องกันการติดเชื้อเหมาะสม

๒.๓ ด้านอุปกรณ์ เครื่องมือ เครื่องใช้ต่างๆ

- ผ่านเกณฑ์มาตรฐานตามที่กรมพัฒนาการแพทย์แผนไทยและการแพทย์ทางเลือกกำหนด ซึ่งเป็นอุปกรณ์ เครื่องมือ เครื่องใช้พื้นฐานที่ต้องมีสำหรับให้บริการด้านการนวดไทย ได้แก่ เตียงนวด ที่นอน หมอน ผ้าสำหรับการนวด เสื้อผ้าสำหรับเปลี่ยนสำหรับผู้รับบริการ ลูกประคบ(ในกรณีที่มีการให้บริการด้วยลูกประคบ)

๒.๔ ด้านการบริการ

๒.๔.๑ สถานบริการ/สถานประกอบการระดับมาตรฐาน

(๑) ควรแจ้งเวลาเปิด-ปิด ให้ชัดเจน

(๒) จัดทำทะเบียนประวัติผู้รับบริการ

(๓) ไม่จัดหรือยินยอมให้มีรูปแบบการให้บริการที่อาจเข้าข่ายหรือฝ่าฝืนกฎหมายสถานบริการ/สถานประกอบการ หรือบริการที่จะต้องขออนุญาตเป็นพิเศษ เช่นการพนัน การแสดงดนตรี คาราโอเกะ สนุกเกอร์ การขับร้อง การเต้นรำ เป็นต้น

(๔) มีระบบการคัดกรองผู้รับบริการ

(๕) จะต้องไม่มีการโฆษณาโอ้อวด

(๖) ต้องแสดงอัตราค่าบริการที่เปิดเผยและเห็นชัดเจน

(๗) ต้องมีคำแนะนำทั่วไป

๒.๔.๒ สถานบริการ/สถานประกอบการระดับดีเยี่ยม ต้องมีคุณสมบัติเพิ่มดังนี้

(๑) การตกแต่งสถานที่ แสดงความเป็นไทย มีเพลงบรรเลงด้วยเครื่องดนตรีไทย กลิ่นเครื่องหอมดอกไม้ไทย หรือสมุนไพรไทย

(๒) ผู้ให้บริการมีการแต่งกายสุภาพที่แสดงถึงวัฒนธรรมการแต่งกายแบบไทย

(๓) มีบริการน้ำดื่มสมุนไพรให้ผู้มารับบริการ

(๔) มีบริการเอกสารความรู้ หรือหนังสือเกี่ยวกับการดูแลสุขภาพด้วยการแพทย์

- แผนไทย ให้ผู้รับบริการขณะรอ
- (๕) มีส่วนบริการสำหรับญาติ/ผู้มาติดต่อขณะรับบริการ เช่น ที่นั่งพักคอย น้ำดื่ม มุมอ่านหนังสือ เป็นต้น
 - (๖) มีส่วนบริการให้คำแนะนำด้านสุขภาพ หรือจำหน่ายผลิตภัณฑ์สุขภาพที่ผ่านการรับรองจากคณะกรรมการอาหารและยา
 - (๗) ไม่มีข้อร้องเรียน หรือมีระบบการจัดการข้อร้องเรียน

๒.๕ ผู้ให้บริการ

๒.๕.๑ สถานบริการ/สถานประกอบการระดับมาตรฐาน

- (๑) ผู้ให้บริการอย่างน้อยร้อยละ ๕๐ ผ่านการอบรมหลักสูตรนวดไทยเพื่อสุขภาพ ๑๕๐ ชั่วโมงขึ้นไป หรือได้รับใบรับรองมาตรฐานฝีมือแรงงานระดับ ๑ ขึ้นไป ของกรมพัฒนาฝีมือแรงงาน กระทรวงแรงงาน รวมกันของผู้ให้บริการทั้งหมด
- (๒) ผู้ให้บริการนวดไทยทุกคนต้องผ่านการอบรมหลักสูตรนวดไทยเพื่อสุขภาพ จากหน่วยงานราชการ สถาบัน หรือสถานศึกษา ที่ได้รับอนุญาตจากกระทรวงศึกษาหรือตามที่คณะกรรมการวิชาชีพสาขาการแพทย์แผนไทย กรมสนับสนุนบริการสุขภาพ หรือสภาการแพทย์แผนไทยกำหนด
- (๓) การแต่งกาย มีเครื่องแบบสำหรับผู้ให้บริการสะอาดเรียบร้อย สะดวกต่อการบริการ และมีป้ายชื่อผู้ให้บริการติดไว้ที่หน้าอก ไม่ใส่เครื่องประดับและของมีค่าที่เป็นอุปสรรคต่อการให้บริการนวด
- (๔) การมีจรรยาบรรณ เช่น ไม่ดื่มสุราขณะให้บริการนวด ไม่มีเรื่องร้องเรียน

๒.๕.๒ สถานบริการ/สถานประกอบการระดับดีเยี่ยม ต้องมีคุณสมบัติเพิ่มเติม

- (๑) สถานบริการ/สถานประกอบการ มีบุคลากรผู้ให้บริการผ่านการอบรมหลักสูตรการนวดไทยเพื่อสุขภาพ ๑๕๐ ชั่วโมงขึ้นไป หรือผ่านการวัดระดับมาตรฐานฝีมือแรงงานระดับ ๑ ขึ้นไป รวมแล้วไม่น้อยกว่า ร้อยละ ๑๐๐
- (๒) ผ่านการสุ่มประเมินการให้บริการนวดไทย อย่างน้อยร้อยละ ๒๕ จากผู้ให้บริการนวดตามคุณสมบัติ ตามข้อ ๒.๕.๑ (๑) ตามความรู้และความชำนาญตามมาตรฐานที่กำหนด
- (๓) มีการอบรมฟื้นฟูศักยภาพบุคลากรผู้ให้บริการอย่างน้อยปีละ ๑ ครั้ง

หมายเหตุ

- ระดับมาตรฐาน ต้องผ่านเกณฑ์รับรองมาตรฐานการนวดไทย ข้อ๑ – ข้อ๕ ในทุกหัวข้อย่อย
- ระดับดีเยี่ยม ต้องผ่านเกณฑ์รับรองมาตรฐานการนวดไทย ข้อ๑ – ข้อ๖ ในทุกหัวข้อย่อย

๓. แนวทางการประเมิน

หน่วยบริการที่มีความประสงค์จะขอรับรองมาตรฐานการนวดไทย ต้องจัดเตรียมเอกสาร ดังต่อไปนี้

- ๑) แบบแสดงความจำนองขอรับรองมาตรฐานการนวดไทย (นท.๑) จำนวน ๑ ฉบับ
- ๒) สำเนาใบอนุญาตประกอบกิจการสถานบริการ/สถานประกอบการด้านการแพทย์แผนไทย จำนวน ๑ ฉบับ
- ๓) สำเนาใบคุณวุฒิด้านการนวดไทยของผู้ให้บริการทุกคน คนละ ๑ ฉบับ

๔) แบบประเมินตนเองเพื่อขอรับรองมาตรฐานด้านการนวดไทย (นท.๓) จำนวน ๑ ฉบับ

ดำเนินการ ดังนี้

ส่วนภูมิภาค

หน่วยบริการส่งเอกสารทั้งหมดมายังสำนักงานสาธารณสุขจังหวัด ซึ่งสำนักงานสาธารณสุขแต่ละจังหวัดจัดตั้งคณะกรรมการตรวจประเมินรับรองมาตรฐานการนวดไทยขึ้น เพื่อทำหน้าที่ตรวจประเมินหน่วยบริการต่างๆ ตามแนวทางการประเมินของกรมพัฒนาการแพทย์แผนไทยและการแพทย์ทางเลือกกำหนด

ส่วนกลาง

พื้นที่กรุงเทพมหานคร หน่วยบริการส่งเอกสารทั้งหมดมายังกรมพัฒนาการแพทย์แผนไทยและการแพทย์ทางเลือก ซึ่งกรมฯ จัดตั้งคณะกรรมการตรวจประเมินรับรองมาตรฐานการนวดไทยขึ้น เพื่อทำหน้าที่ตรวจประเมินหน่วยบริการต่างๆ ตามแนวทางการประเมินของกรมฯ กำหนด

ภายหลังจากคณะกรรมการตรวจประเมินฯ ได้รับเอกสารและตรวจสอบเอกสารเบื้องต้นถูกต้องครบถ้วนแล้ว คณะกรรมการฯ จะลงพื้นที่ตรวจประเมินหน่วยบริการ และสรุปผลการประเมินแจ้งให้หน่วยบริการทราบภายหลัง

กรณีผ่านการประเมินจะได้รับใบประกาศนียบัตรรับรองมาตรฐานการนวดไทย

กรณีไม่ผ่านการประเมิน หากต้องการรับรองมาตรฐานการนวดไทยทางหน่วยบริการต้องพัฒนาปรับปรุงแก้ไขให้เป็นไปตามมาตรฐาน แล้วกลับเข้าสู่กระบวนการเพื่อรับการประเมินอีกครั้ง

จากนั้นสำนักงานสาธารณสุขจังหวัดจะรวบรวมข้อมูลตามแบบแสดงความจำนงขอรับรองมาตรฐานการนวดไทย (นท.๑) ของสถานบริการ/สถานประกอบการที่ได้ผ่านเกณฑ์การประเมินรับรองมาตรฐานการนวดไทย ส่งมายังกรมพัฒนาการแพทย์แผนไทยและการแพทย์ทางเลือก โดยบันทึกลงในโปรแกรมซึ่งอยู่หน้า Website กรมฯ เพื่อกรมฯ จะได้รวบรวมข้อมูลลงในฐานข้อมูล พร้อมลงลำดับเลขที่และจัดพิมพ์ใบประกาศนียบัตร แล้วจัดส่งกลับไปยังจังหวัดเพื่อเสนอนายแพทย์สาธารณสุขจังหวัดลงนามในใบประกาศนียบัตรและมอบให้หน่วยบริการนั้นต่อไป ทั้งนี้จะมีการประเมินซ้ำทุกปี

๔. การเพิกถอน

กรมพัฒนาการแพทย์แผนไทยและการแพทย์ทางเลือก มีสิทธิเพิกถอนใบประกาศนียบัตรนี้ หากพบว่าได้กระทำผิดจากเกณฑ์รับรองมาตรฐานการนวดไทยที่กำหนดไว้



แบบแสดงความจำนงขอรับรองมาตรฐานการนวดไทย
กรมพัฒนาการแพทย์แผนไทยและการแพทย์ทางเลือก

เขียนที่

วันที่ เดือน พ.ศ.

๑. ข้าพเจ้า ชื่อ

บัตรประจำตัวประชาชนหรือใบสำคัญประจำตัวคนต่างด้าวเลขที่

--	--	--	--	--	--	--	--	--	--	--	--	--	--	--	--	--	--	--	--

สัญชาติ อายุ ปี

๒. ที่อยู่ที่ติดต่อดี เลขที่ หมู่ที่ ซอย/ตรอก

ถนน ตำบล/แขวง อำเภอ/เขต

จังหวัด รหัสไปรษณีย์ โทรศัพท์

โทรสาร ไปรษณีย์อิเล็กทรอนิกส์

๓. ชื่อ สถานบริการ/สถานประกอบการ/สถานพยาบาล ที่ขอรับรองมาตรฐานการนวดไทย

สถานบริการ ชื่อ (ภาษาไทย)

ชื่อ (ภาษาอังกฤษ)

สถานประกอบการ ชื่อ (ภาษาไทย)

ชื่อ (ภาษาอังกฤษ)

สถานพยาบาล ชื่อ (ภาษาไทย)

ชื่อ (ภาษาอังกฤษ)

๔. ได้รับอนุญาตจาก ใบอนุญาตเลขที่.....

ได้รับเมื่อวันที่ เดือน พ.ศ.

๕. ที่ตั้งของสถานบริการ/สถานประกอบการ/สถานพยาบาลตั้งอยู่เลขที่ หมู่ที่

ซอย/ตรอก ถนน ตำบล/แขวง.....

อำเภอ/เขต จังหวัด รหัสไปรษณีย์

โทรศัพท์ โทรสาร ไปรษณีย์อิเล็กทรอนิกส์

๖. วัน/เวลาที่เปิดให้บริการ

๗. ข้าพเจ้าได้แนบเอกสารหลักฐานต่าง ๆ เพื่อประกอบการพิจารณา ดังนี้

๗.๑ แบบแสดงความจำนงขอรับรองมาตรฐานการนวดไทย จำนวน ๑ ฉบับ

๗.๒ สำเนาใบอนุญาตประกอบกิจการสถานบริการ/สถานประกอบการด้านการนวดไทย/สถานพยาบาล

ด้านการแพทย์แผนไทย จำนวน ๑ ฉบับ

๗.๓ สำเนาใบวุฒิด้านการนวดของผู้ให้บริการทุกคน คนละ ๑ ฉบับ

๗.๔ แบบประเมินตนเองเพื่อขอรับรองมาตรฐานการนวดไทย จำนวน ๑ ฉบับ

ลงชื่อ ผู้ขอรับรองมาตรฐาน

(.....)

แบบประเมินสถานบริการ/สถานประกอบการ
กรมพัฒนาการแพทย์แผนไทยและการแพทย์ทางเลือก

ชื่อ(สถานพยาบาล/สถานประกอบการ).....

เกณฑ์รับรองมาตรฐานการนวดไทยในสถานบริการ/สถานประกอบการ

เกณฑ์รับรองมาตรฐานการนวดไทยในสถานบริการ/สถานประกอบการ		ผลการพิจารณา	
หัวข้อ	รายละเอียด	ผ่าน	ไม่ผ่าน
๑. คุณสมบัติทั่วไปของสถานประกอบการ	๑. สถานพยาบาล/สถานประกอบการได้รับอนุญาตให้เปิดดำเนินการได้อย่างถูกต้องตามกฎหมายกำหนดและไม่มีบริการทางเพศแอบแฝง ๒. มีป้ายแสดงผู้ขออนุญาตเป็นผู้ประกอบการให้เห็นชัดเจน ๓. มีป้ายห้ามสูบบุหรี่ติดไว้ที่สถานบริการ/สถานประกอบการ ๔. มีป้ายแสดงขั้นตอนการรับบริการ ข้อห้าม ข้อควรระวัง และข้อปฏิบัติในการนวดไทย ๕. ไม่มีสิ่งเสพติดและเครื่องดื่มแอลกอฮอล์		
๒. ด้านสถานที่และสิ่งแวดล้อม	๑. มีความสะอาด ๒. สถานที่เป็นระเบียบ ๓. อากาศถ่ายเท ปลอดโปร่ง ๔. ปราศจากเสียงดังรบกวน ๕. มีแสงสว่างเพียงพอ ๖. มีระบบสุขาภิบาลที่เหมาะสม ๗. มีระบบป้องกันอัคคีภัย ๘. มีระบบป้องกันการติดเชื้อที่เหมาะสม		

เกณฑ์รับรองมาตรฐานการนวดไทยในสถานบริการ/สถานประกอบการ		ผลการพิจารณา	
หัวข้อ	รายละเอียด	ผ่าน	ไม่ผ่าน
๓. ด้านอุปกรณ์ เครื่องมือ เครื่องใช้ต่างๆ	เครื่องมือ เครื่องใช้ได้มาตรฐาน สะอาดปลอดภัยต่อผู้มารับบริการ		
๔. ด้านการบริการ	<p>๑. ควรแจ้งเวลาเปิด-ปิดให้ชัดเจน</p> <p>๒. จัดทำทะเบียนประวัติผู้รับบริการ</p> <p>๓. ไม่จัดหรือยินยอมให้มีรูปแบบการให้บริการที่อาจเข้าข่ายหรือฝ่าฝืนกฎหมายสถานบริการ/สถานประกอบการ หรือบริการที่จะต้องขออนุญาตเป็นพิเศษ เช่น การพนัน การแสดงดนตรี คาราโอเกะ สนุกเกอร์ การขับร้อง การเต้นรำ เป็นต้น</p> <p>๔. มีระบบการคัดกรองผู้รับบริการ</p> <p>๕. จะต้องไม่มีการโฆษณาโอ้อวด</p> <p>๖. ต้องแสดงอัตราค่าบริการที่เปิดเผยและเห็นชัดเจน</p> <p>๗. ต้องมีคำแนะนำทั่วไป</p>		
๕. ด้านผู้ให้บริการ นวดไทย	<p>๑. ผู้ให้บริการอย่างน้อยร้อยละ ๕๐ ผ่านการอบรมหลักสูตรนวดไทยเพื่อสุขภาพ ๑๕๐ ชั่วโมงขึ้นไป หรือได้รับใบรับรองมาตรฐานฝีมือแรงงานระดับ ๑ ขึ้นไป ของกรมพัฒนาฝีมือแรงงาน กระทรวงแรงงาน รวมกันของผู้ให้บริการทั้งหมด</p> <p>๒. ผู้ให้บริการนวดไทยทุกคนต้องผ่านการอบรมหลักสูตรนวดไทยเพื่อสุขภาพ จากหน่วยงานราชการ สถาบัน หรือสถานศึกษา ที่ได้รับอนุญาตจากกระทรวงศึกษาหรือตามที่คณะกรรมการวิชาชีพสาขาแพทย์แผนไทย กรมสนับสนุนบริการสุขภาพ หรือสภาการแพทย์แผนไทยกำหนด</p> <p>๓. การแต่งกาย มีเครื่องแบบสำหรับผู้ให้บริการสะอาดเรียบร้อย สะดวกต่อการบริการและมีป้ายชื่อผู้ให้บริการติดไว้ที่หน้าอก ไม่ใส่เครื่องประดับและของมีค่าที่เป็นอุปสรรคต่อการให้บริการนวด</p> <p>๔. การมีจรรยาบรรณ เช่น ไม่ดื่มสุราขณะให้บริการนวด ไม่มีเรื่องร้องเรียน</p>		

เกณฑ์รับรองมาตรฐานการนวดไทยในสถานบริการ/สถานประกอบการ		ผลการพิจารณา	
หัวข้อ	รายละเอียด	ผ่าน	ไม่ผ่าน
๖. คุณสมบัติของสถานประกอบการที่ได้รับการรับรองระดับดีเยี่ยม	๑. สถานบริการ/สถานประกอบการ มีบุคลากรผู้ให้บริการผ่านการอบรมหลักสูตรการนวดไทยเพื่อสุขภาพ ๑๕๐ ชั่วโมงขึ้นไป หรือผ่านการวัดระดับมาตรฐานฝีมือแรงงานระดับ ๑ ขึ้นไป รวมแล้วไม่น้อยกว่า ร้อยละ ๑๐๐ ๒. ผ่านการสุ่มประเมินการให้บริการนวดไทย อย่างน้อยร้อยละ ๒๕ จากผู้ให้บริการนวดตามคุณสมบัติ ตามข้อ ๕(๑) ตามความรู้และความชำนาญตามมาตรฐานที่กำหนด ๓. การตกแต่งสถานที่ แสดงความเป็นไทย มีเพลงบรรเลงด้วยเครื่องดนตรีไทย กลิ่นเครื่องหอมดอกไม้ไทย หรือสมุนไพรไทย ๔. ผู้ให้บริการมีการแต่งกายสุภาพที่แสดงถึงวัฒนธรรมการแต่งกายแบบไทย ๕. มีบริการน้ำดื่มสมุนไพรให้ผู้มารับบริการ ๖. มีบริการเอกสารความรู้ หรือหนังสือเกี่ยวกับการดูแลสุขภาพด้วยการแพทย์แผนไทยให้ผู้รับบริการขณะรอ ๗. มีส่วนบริการสำหรับญาติ/ผู้มาติดต่อขณะรับบริการ เช่น ที่นั่งพักคอย น้ำดื่ม มุมอ่านหนังสือ เป็นต้น ๘. มีส่วนบริการให้คำแนะนำด้านสุขภาพ หรือจำหน่ายผลิตภัณฑ์สุขภาพที่ผ่านการรับรองจากคณะกรรมการอาหารและยา ๙. มีการอบรมฟื้นฟูศักยภาพบุคลากรผู้ให้บริการอย่างน้อยปีละ ๑ ครั้ง ๑๐. ไม่มีข้อร้องเรียน หรือมีระบบการจัดการข้อร้องเรียน		

ผลการประเมินสถานประกอบการตามมาตรฐานการนวดไทย

ระดับดีเยี่ยม

ระดับมาตรฐาน

ไม่ผ่าน

ลงชื่อ ผู้ประเมิน
(.....)

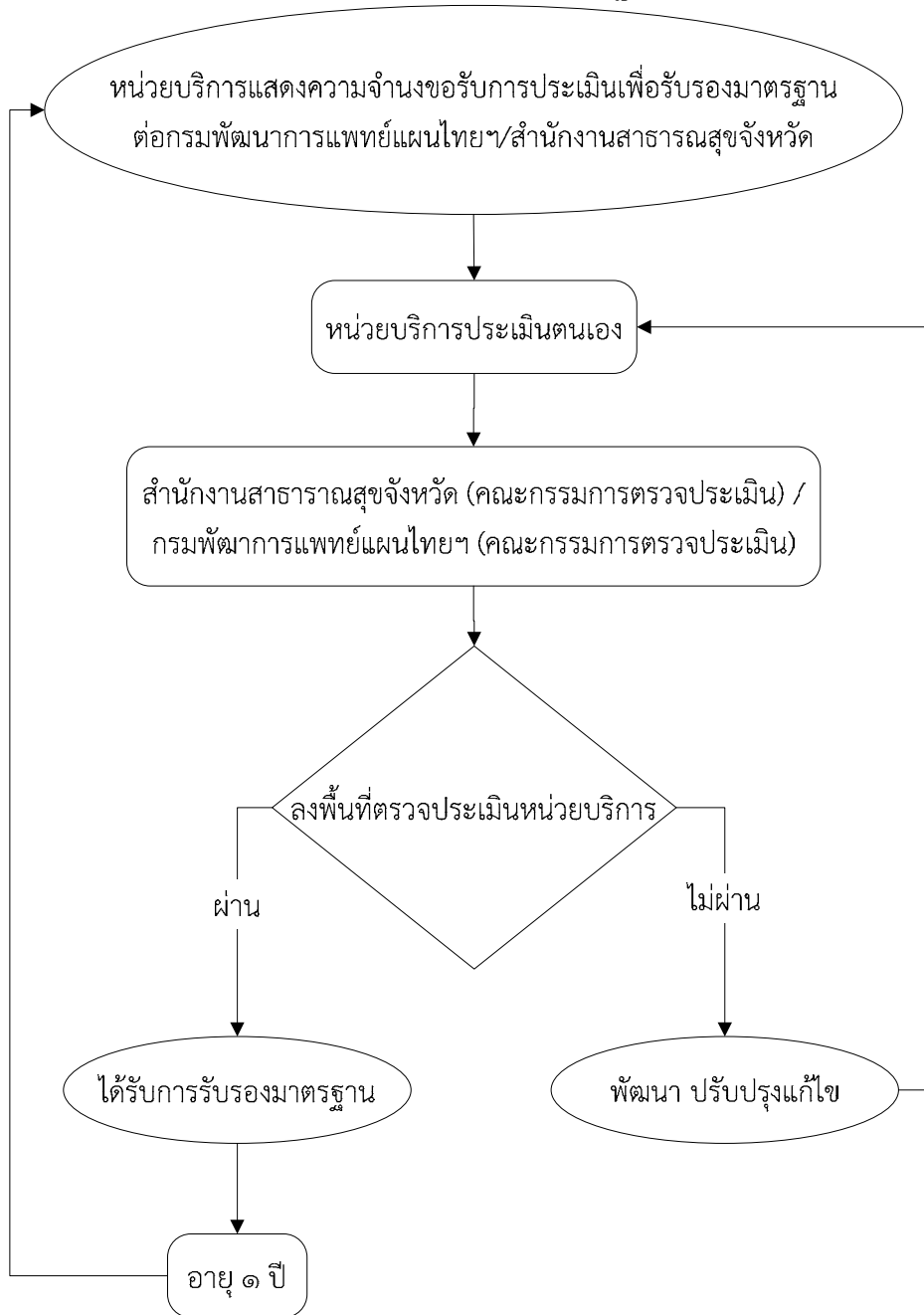
ลงชื่อ ผู้ประเมิน
(.....)

ลงชื่อ ผู้ประเมิน
(.....)

ลงชื่อ ผู้ประเมิน
(.....)

วันที่.....เดือน.....พ.ศ.....

ขั้นตอนการขอการรับรองมาตรฐานการนวดไทย



ภาคผนวก

แบบประเมินตนเองของสถานพยาบาล
 กรมพัฒนาการแพทย์แผนไทยและการแพทย์ทางเลือก

ชื่อ(สถานพยาบาล).....

มาตรฐานการนวดไทย
เกณฑ์รับรองมาตรฐานการนวดไทยในสถานพยาบาล

เกณฑ์รับรองมาตรฐานการนวดไทยในสถานพยาบาล		ผลการพิจารณา	
หัวข้อ	รายละเอียด	ผ่าน	ไม่ผ่าน
๑. คุณสมบัติทั่วไปของสถานพยาบาล	๑. สถานพยาบาลจะต้องได้รับอนุญาตให้เปิดดำเนินการได้อย่างถูกต้องตามกฎหมายกำหนดและไม่มีบริการทางเพศแอบแฝง ๒. สถานพยาบาลจะต้องแสดงป้ายผู้ขออนุญาตเป็นผู้ประกอบการให้เห็นชัดเจน ๓. มีป้ายห้ามสูบบุหรี่ติดไว้ที่สถานพยาบาล ๔. มีป้ายแสดงขั้นตอนการรับบริการ ข้อห้าม ข้อควรระวัง และข้อปฏิบัติในการนวดไทย ที่ชัดเจน ๕. ไม่มีสิ่งเสพติดและเครื่องดื่มแอลกอฮอล์		
๒. ด้านสถานที่และสิ่งแวดล้อม	๑. มีความสะอาด ๒. สถานที่เป็นระเบียบ ๓. อากาศถ่ายเท ปลอดโปร่ง ๔. ปราศจากเสียงดังรบกวน ๕. มีแสงสว่างเพียงพอ ๖. มีระบบสุขาภิบาลที่เหมาะสม ๗. มีระบบป้องกันอัคคีภัย ๘. มีระบบป้องกันการติดเชื้อที่เหมาะสม		

เกณฑ์รับรองมาตรฐานการนวดไทยในสถานพยาบาล		ผลการพิจารณา	
หัวข้อ	รายละเอียด	ผ่าน	ไม่ผ่าน
๓. ด้านอุปกรณ์ เครื่องมือ เครื่องใช้ได้มาตรฐาน สะอาดปลอดภัยต่อผู้มารับบริการ เครื่องใช้ต่างๆ	อุปกรณ์ เครื่องมือ เครื่องใช้ได้มาตรฐาน สะอาดปลอดภัยต่อผู้มารับบริการ		
๔. ด้านการบริการ	๑. ควรแจ้งเวลาเปิด-ปิดให้ชัดเจน ๒. จัดทำทะเบียนประวัติผู้รับบริการ ๓. ไม่จัดหรือยินยอมให้มีรูปแบบการให้บริการที่อาจเข้าข่ายหรือฝ่าฝืนกฎหมายสถานพยาบาล ๔. มีระบบการคัดกรองผู้รับบริการ ๕. จะต้องไม่มีการโฆษณาโอ้อวด ๖. ต้องแสดงอัตราค่าบริการที่เปิดเผยและเห็นชัดเจน ๗. ต้องมีคำแนะนำทั่วไป ๘. ต้องมีระบบการส่งต่อผู้ป่วยอย่างเป็นระบบ		
๕. ด้านผู้ให้บริการ นวดไทย	๑. สถานพยาบาล มีแพทย์แผนไทยที่ได้รับใบอนุญาตประกอบโรคศิลปะสาขาการแพทย์แผนไทย ประเภทเวชกรรมไทย หรือ ประเภทการนวดไทย หรือใบอนุญาตประกอบโรคศิลปะสาขาการแพทย์แผนไทยประยุกต์ หรือใบอนุญาตประกอบวิชาชีพ การแพทย์แผนไทย จำนวน ๑ คน และอาจมีบุคลากรผู้ให้บริการผ่านการอบรมหลักสูตรผู้ช่วยแพทย์แผนไทย ๓๓๐ ชั่วโมงขึ้นไป หรือได้รับใบรับรองมาตรฐานฝีมือแรงงานระดับ ๒ ขึ้นไป รวมแล้วไม่น้อยกว่า ร้อยละ ๕๐ ๒. ผู้ให้บริการนวดไทยทุกคนต้องผ่านการอบรมหลักสูตรนวดไทย จากหน่วยงานราชการ สถาบัน หรือสถานศึกษา ตามที่ คณะกรรมการวิชาชีพสาขาการแพทย์แผนไทย กรมสนับสนุนบริการสุขภาพ หรือสภาการแพทย์แผนไทยกำหนด ๓. การแต่งกาย มีเครื่องแบบสำหรับผู้ให้บริการสะอาดเรียบร้อย สะดวกต่อการบริการและมีป้ายชื่อผู้ให้บริการติดไว้ที่ หน้าอก ไม่ใส่เครื่องประดับและของมีค่าที่เป็นอุปสรรคต่อการให้บริการนวด ๔. การมีจรรยาบรรณ เช่น ไม่ดื่มสุราขณะให้บริการนวด ไม่มีเรื่องร้องเรียน		

เกณฑ์รับรองมาตรฐานการนวดไทยในสถานพยาบาล		ผลการพิจารณา	
หัวข้อ	รายละเอียด	ผ่าน	ไม่ผ่าน
๖. คุณสมบัติของสถานพยาบาลที่ได้รับการรับรองระดับดีเยี่ยม	<p>๑. สถานพยาบาล มีแพทย์แผนไทยที่ได้รับใบอนุญาตประกอบโรคศิลปะสาขาการแพทย์แผนไทย ประเภทเวชกรรมไทย หรือประเภทการนวดไทย หรือใบอนุญาตประกอบโรคศิลปะสาขาการแพทย์แผนไทยประยุกต์ หรือใบอนุญาตประกอบวิชาชีพอการแพทย์แผนไทย จำนวน ๑ คน และอาจมีบุคลากรผู้ให้บริการผ่านการอบรมหลักสูตรผู้ช่วยแพทย์แผนไทย ๓๓๐ ชั่วโมงขึ้นไป หรือได้รับใบรับรองมาตรฐานฝีมือแรงงานระดับ ๒ ขึ้นไป รวมแล้วไม่น้อยกว่า ร้อยละ ๑๐๐</p> <p>๒. การตกแต่งสถานที่ แสดงความเป็นไทย มีเพลงบรรเลงด้วยเครื่องดนตรีไทย กลิ่นเครื่องหอมดอกไม้ไทย หรือสมุนไพรไทย</p> <p>๓. ผู้ให้บริการมีการแต่งกายสุภาพที่แสดงถึงวัฒนธรรมการแต่งกายแบบไทย</p> <p>๔. มีบริการน้ำดื่มสมุนไพรให้ผู้มารับบริการ</p> <p>๕. มีบริการเอกสารความรู้ หรือหนังสือเกี่ยวกับการดูแลสุขภาพด้วยการแพทย์แผนไทยให้ผู้รับบริการขณะรอ</p> <p>๖. มีส่วนบริการสำหรับญาติ/ผู้มาติดต่อขณะรับบริการ เช่น ที่นั่งพักคอย น้ำดื่ม มุมอ่านหนังสือ เป็นต้น</p> <p>๗. มีส่วนบริการให้คำแนะนำด้านสุขภาพ หรือจำหน่ายผลิตภัณฑ์สุขภาพที่ผ่านการรับรองจากคณะกรรมการอาหารและยา</p> <p>๘. มีการอบรมฟื้นฟูศักยภาพบุคลากรผู้ให้บริการอย่างน้อยปีละ ๑ ครั้ง</p> <p>๙. ไม่มีข้อร้องเรียน หรือมีระบบการจัดการข้อร้องเรียน</p>		

ลงชื่อ.....ผู้ประเมิน

(.....)

วันที่.....เดือน.....พ.ศ.....

แบบประเมินตนเองของสถานบริการ/สถานประกอบการ

กรมพัฒนาการแพทย์แผนไทยและการแพทย์ทางเลือก

ชื่อ(สถานบริการ/สถานประกอบการ).....

เกณฑ์รับรองมาตรฐานการนวดไทยในสถานประกอบการ

เกณฑ์รับรองมาตรฐานการนวดไทยในสถานประกอบการ		ผลการพิจารณา	
หัวข้อ	รายละเอียด	ผ่าน	ไม่ผ่าน
๑. คุณสมบัติทั่วไปของสถานประกอบการ	๑. สถานบริการ/สถานประกอบการได้รับอนุญาตให้เปิดดำเนินการได้อย่างถูกต้องตามกฎหมายกำหนดและไม่มีบริการทางเพศแอบแฝง ๒. มีป้ายแสดงผู้ขออนุญาตเป็นผู้ประกอบการให้เห็นชัดเจน ๓. มีป้ายห้ามสูบบุหรี่ติดไว้ที่สถานบริการ/สถานประกอบการ ๔. มีป้ายแสดงขั้นตอนการรับบริการ ข้อห้าม ข้อควรระวัง และข้อปฏิบัติในการนวดไทย ๕. ไม่มีสิ่งเสพติดและเครื่องดื่มแอลกอฮอล์		
๒. ด้านสถานที่และสิ่งแวดล้อม	๑. มีความสะอาด ๒. สถานที่เป็นระเบียบ ๓. อากาศถ่ายเท ปลอดโปร่ง ๔. ปราศจากเสียงดังรบกวน ๕. มีแสงสว่างเพียงพอ ๖. มีระบบสุขาภิบาลที่เหมาะสม ๗. มีระบบป้องกันอัคคีภัย ๘. มีระบบป้องกันการติดเชื้อที่เหมาะสม		

เกณฑ์รับรองมาตรฐานการนวดไทยในสถานประกอบการ		ผลการพิจารณา	
หัวข้อ	รายละเอียด	ผ่าน	ไม่ผ่าน
๓. ด้านอุปกรณ์ เครื่องมือ เครื่องใช้ต่าง ๆ	อุปกรณ์ เครื่องมือ เครื่องใช้ได้มาตรฐาน สะอาดปลอดภัยต่อผู้มารับบริการ		
๔. ด้านการบริการ	<p>๑. ควรแจ้งเวลาเปิด-ปิดให้ชัดเจน</p> <p>๒. จัดทำทะเบียนประวัติผู้รับบริการ</p> <p>๓. ไม่จัดหรือยินยอมให้มีรูปแบบการให้บริการที่อาจเข้าข่ายหรือฝ่าฝืนกฎหมายสถานบริการ/สถานประกอบการ หรือบริการ ที่จะต้องขออนุญาตเป็นพิเศษ เช่น การพนัน การแสดงดนตรี คาราโอเกะ สนุกเกอร์ การขับร้อง การเต้นรำ เป็นต้น</p> <p>๔. มีระบบการคัดกรองผู้รับบริการ</p> <p>๕. จะต้องไม่มีการโฆษณาโอ้อวด</p> <p>๖. ต้องแสดงอัตราค่าบริการที่เปิดเผยและเห็นชัดเจน</p> <p>๗. ต้องมีคำแนะนำทั่วไป</p>		
๕. ด้านผู้ให้บริการ นวดไทย	<p>๑. ผู้ให้บริการอย่างน้อยร้อยละ ๕๐ ผ่านการอบรมหลักสูตรนวดไทยเพื่อสุขภาพ ๑๕๐ ชั่วโมงขึ้นไป หรือได้รับใบรับรองมาตรฐานฝีมือแรงงานระดับ ๑ ขึ้นไป ของกรมพัฒนาฝีมือแรงงาน กระทรวงแรงงาน รวมกันของผู้ให้บริการทั้งหมด</p> <p>๒. ผู้ให้บริการนวดไทยทุกคนต้องผ่านการอบรมหลักสูตรนวดไทยเพื่อสุขภาพ จากหน่วยงานราชการ สถาบัน หรือสถานศึกษา ที่ได้รับอนุญาตจากกระทรวงศึกษา หรือตามที่คณะกรรมการวิชาชีพสาขาการแพทย์แผนไทย กรมสนับสนุนบริการสุขภาพ หรือสภาการแพทย์แผนไทยกำหนด</p> <p>๓. การแต่งกาย มีเครื่องแบบสำหรับผู้ให้บริการสะอาดเรียบร้อย สะดวกต่อการบริการและมีป้ายชื่อผู้ให้บริการติดไว้ที่หน้าอก ไม่ใช่เครื่องประดับและของมีค่าที่เป็นอุปสรรคต่อการให้บริการนวด</p> <p>๔. การมีจรรยาบรรณ เช่น ไม่ดื่มสุราขณะให้บริการนวด ไม่มีเรื่องร้องเรียน</p>		

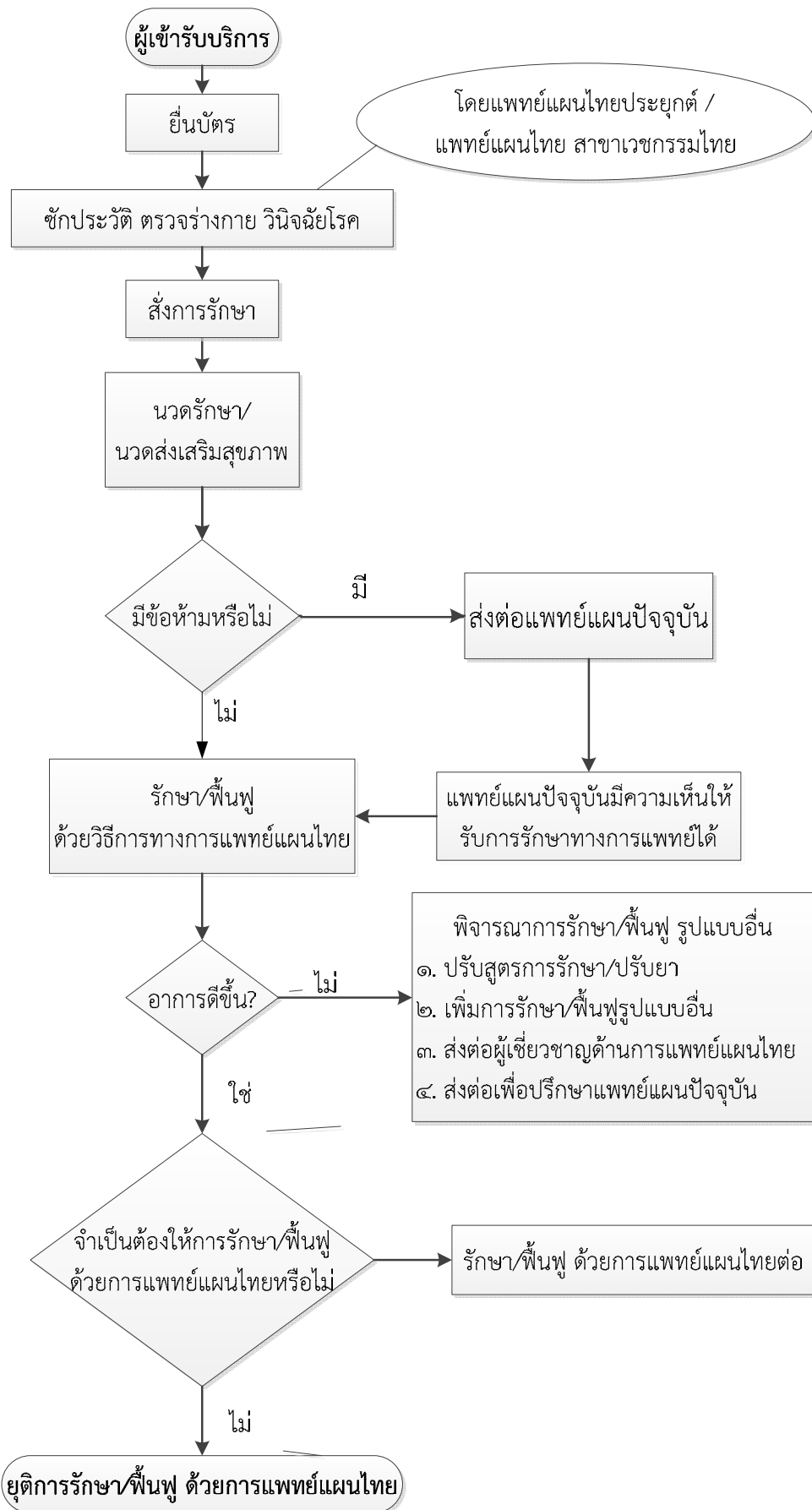
เกณฑ์รับรองมาตรฐานการนวดไทยในสถานประกอบการ		ผลการพิจารณา	
หัวข้อ	รายละเอียด	ผ่าน	ไม่ผ่าน
๖. คุณสมบัติของสถานประกอบการที่ได้รับ การรับรองระดับดีเยี่ยม	๑. สถานบริการ/สถานประกอบการ มีบุคลากรผู้ให้บริการผ่านการอบรมหลักสูตรการนวดไทยเพื่อสุขภาพ ๑๕๐ ชั่วโมงขึ้นไป หรือผ่านการวัดระดับมาตรฐานฝีมือแรงงานระดับ ๑ ขึ้นไป รวมแล้วไม่น้อยกว่า ร้อยละ ๑๐๐ ๒. ผ่านการสุ่มประเมินการให้บริการนวดไทย อย่างน้อยร้อยละ ๒๕ จากผู้ให้บริการนวดตามคุณสมบัติ ตามข้อ ๕(๑) ตาม ความรู้และความชำนาญตามมาตรฐานที่กำหนด ๓. การตกแต่งสถานที่ แสดงความเป็นไทย มีเพลงบรรเลงด้วยเครื่องดนตรีไทย กลิ่นเครื่องหอมดอกไม้ไทย หรือสมุนไพรไทย ๔. ผู้ให้บริการมีการแต่งกายสุภาพที่แสดงถึงวัฒนธรรมการแต่งกายแบบไทย ๕. มีบริการน้ำดื่มสมุนไพรให้ผู้มารับบริการ ๖. มีบริการเอกสารความรู้ หรือหนังสือเกี่ยวกับการดูแลสุขภาพด้วยการแพทย์แผนไทยให้ผู้รับบริการขณะรอ ๗. มีส่วนบริการสำหรับญาติ/ผู้มาติดต่อขณะรับบริการ เช่น ที่นั่งพักคอย น้ำดื่ม มุมอ่านหนังสือ เป็นต้น ๘. มีส่วนบริการให้คำแนะนำด้านสุขภาพ หรือจำหน่ายผลิตภัณฑ์สุขภาพที่ผ่านการรับรองจากคณะกรรมการอาหารและยา ๙. มีการอบรมฟื้นฟูศักยภาพบุคลากรผู้ให้บริการอย่างน้อยปีละ ๑ ครั้ง ๑๐. ไม่มีข้อร้องเรียน หรือมีระบบการจัดการข้อร้องเรียน		

ลงชื่อ.....ผู้ประเมิน

(.....)

วันที่.....เดือน.....พ.ศ.....

ตัวอย่างขั้นตอนการให้บริการ



ข้อห้าม ข้อควรระวัง สำหรับการนวดไทย

ข้อห้าม

๑. มีไข้สูงเกินกว่า ๓๘.๕ องศาเซลเซียส หรือโรคติดเชื้อเฉียบพลัน
๒. บริเวณที่มีการอักเสบจากการติดเชื้อ
๓. บริเวณกระดูกแตกหัก ปรี ร้าวข้อเคลื่อน
๔. โรคหัวใจ ความดันโลหิตสูง เบาหวาน ที่ยังคงควบคุมอาการให้เป็นปกติไม่ได้

ความดันโลหิตสูง ที่มีค่า systolic pressure สูงกว่าหรือเท่ากับ ๑๖๐ mmHg และ/หรือ diastolic pressure สูงกว่าหรือเท่ากับ ๑๐๐ mmHg ที่มีอาการหน้ามืด ใจสั่น ปวดศีรษะ หรือคลื่นไส้อาเจียน

๕. โรคผิวหนัง มีแผลเปิด หรือแผลเรื้อรัง
๖. โรคติดต่อ ในระยะที่มีการแพร่เชื้อ
๗. โรคมะเร็ง
๘. หลังผ่าตัดแล้วแผลยังไม่หายสนิท
๙. หลอดเลือดดำอักเสบ
๑๐. กระดูกพรุนรุนแรง

ข้อควรระวัง

๑. เด็ก หญิงมีครรภ์ และผู้สูงอายุ
๒. โรคหลอดเลือด เช่น หลอดเลือดโป่ง หลอดเลือดอักเสบ หลอดเลือดแข็งตัว เป็นต้น
๓. โรคเบาหวาน
๔. โรคกระดูกพรุน
๕. มีความผิดปกติในการแข็งตัวของเลือด หรืออยู่ระหว่างการได้รับยาละลายลิ่มเลือด
๖. บริเวณที่เคยได้รับการผ่าตัด ใส่เหล็ก หรือข้อเทียม
๗. บริเวณบาดแผลที่ยังไม่หายสนิท
๘. บริเวณที่ทำศัลยกรรมตกแต่ง

มาตรฐานโรงพยาบาลส่งเสริมและสนับสนุนการแพทย์แผนไทยและการแพทย์ผสมผสาน
(รพ.สส.พท)ของกรมพัฒนาการแพทย์แผนไทยและการแพทย์ทางเลือก

๑. ด้านสถานที่ เครื่องมือ เครื่องใช้ และสิ่งแวดล้อม

๑.๑ ที่พักคอยผู้รับบริการ

ที่พักคอยผู้รับบริการเพียงพอตามจำนวนผู้รับบริการ

๑.๒ ห้องตรวจโรค

๑) มีเตียงตรวจ ที่นอน ผ้าปูที่นอน หมอนพร้อมปลอกหมอน ผ้าคลุมตัวผู้มารับบริการที่สะอาด

๒) มีโต๊ะตรวจพร้อมเก้าอี้

๓) มีอ่างล้างมือพร้อมสบู่ หรือในกรณีที่ไม่มีอ่างล้างมือ สามารถใช้น้ำยาสำหรับทำความสะอาดมือ เช็ดแทนการล้างมือได้

๔) มีเครื่องมือเครื่องใช้ เช่น เทอร์โมมิเตอร์วัดไข้ เครื่องฟังตรวจ(Stethoscope) เครื่องวัดความดันโลหิต ไม้เคาะเข่า ไม้กดลิ้น ไฟฉาย เป็นต้น

ข้อควรระวัง กรณีใช้ปรอทวัดไข้ให้ระวังอย่าให้แตกเนื่องจากสารปรอทอาจก่อให้เกิดอันตรายต่อผู้ที่สัมผัส

๑.๓ ห้องนวด

ห้องนวดสามารถจัดทำเป็นห้องนวดเดี่ยวหรือ ห้องนวดรวม ตามความเหมาะสมของพื้นที่ และจำนวนผู้รับบริการของหน่วยบริการโดยมีมาตรฐานของห้องนวด ดังนี้

๑.๓.๑ ห้องนวดเดี่ยว มีเตียงขนาด ๑ เตียง ผู้รับบริการสามารถเข้าไปใช้บริการนวดในห้องนวดเดี่ยวได้ครั้งละ ๑ คน ซึ่งห้องนวดเดี่ยวมีมาตรฐาน ดังนี้

๑) มีขนาดพื้นที่เหมาะสมกับการให้บริการ

๒) ประตูมีความกว้างไม่น้อยกว่า ๐.๙๐ เมตร หรือมีความกว้างที่สามารถให้รถเข็นผู้ป่วย เข้า-ออก ประตูได้สะดวก ด้านบนของบานประตูหรือบานเลื่อนมีช่องมองเป็นกระจกใส ที่อยู่ในระดับสายตา และไม่มีอุปกรณ์ล็อก/ขัดปิด/ติ่งประตู

๓) เตียงขนาด มีขนาดไม่น้อยกว่า ๑.๒๐ x ๒.๐๐ เมตร เบาะมีขนาดไม่น้อยกว่า ๑.๐๐ x ๑.๘๐ เมตร ความสูงของเตียงมีความเหมาะสมกับการให้บริการนวด โดยไม่ก่อให้เกิดอันตรายทั้งผู้ให้และผู้รับบริการ และมีระบบการจัดการความปลอดภัยขณะขึ้น-ลงจากเตียง

๔) เบาะที่นอนเป็นที่นอนแข็ง หุ้มด้วยวัสดุที่คงทนและมีผ้าปูที่นอน หมอนพร้อมปลอกหมอน ผ้าขาวเตียง ผ้าคลุมตัวผู้รับบริการที่สะอาด

๑.๓.๒ ห้องนวดรวม มีเตียงขนาดตั้งแต่ ๒ เตียงขึ้นไปตามความเหมาะสมของพื้นที่ ซึ่งเตียงขนาดสามารถเป็นพนักยกสูงได้ โดยมีมาตรฐานของห้องนวดรวมดังนี้

๑) มีขนาดพื้นที่เหมาะสมกับการให้บริการ

- ๒) ประตูมีความกว้างไม่น้อยกว่า ๐.๙๐ เมตร หรือมีความกว้างที่สามารถให้รถเข็นผู้ป่วย
เข้า-ออก ประตูได้สะดวก ด้านบนของบานประตูหรือบานเลื่อนมีช่องมองเป็นกระจกใส
ที่อยู่ในระดับสายตา และไม่มีอุปกรณ์ล็อก/ขัดปัด/ตรึงประตู
- ๓) เติียงนอนหรือพื้นยกสูงมีขนาดไม่น้อยกว่า ๑.๒๐ x ๒.๐๐ เมตร เบาะมีขนาดไม่น้อยกว่า
๑.๐๐ x ๑.๘๐ เมตร ความสูงของเตียงหรือพื้นยกสูง มีความเหมาะสมกับการให้
บริการนวด โดยไม่ก่อให้เกิดอันตรายทั้งผู้ให้บริการและผู้รับบริการ และมีระบบการ
จัดการความปลอดภัยขณะ ขึ้น-ลงจากเตียง และมีที่วางระหว่างเตียงหรือที่วางระหว่าง
เบาะนอน (กรณียกพื้นสูง) ห่างกันไม่น้อยกว่า ๐.๘๐ เมตร
- ๔) เบาะที่นอนเป็นที่นอนแข็ง หุ้มด้วยวัสดุที่คงทนและมีผ้าปูที่นอน หมอนพร้อมปลอกหมอน
ผ้าขางเตียง ผ้าคลุมตัวผู้รับบริการที่สะอาด
- ๕) มีม่านกันระหว่างเตียงให้เป็นสัดส่วน ควรเป็นผ้าโปร่ง ความสูงของม่านระดับสายตา หรือ
เป็นฉากกั้น

๑.๔ ห้องเปลี่ยนเสื้อผ้า

- ๑.๔.๑ แยกห้องเปลี่ยนเสื้อผ้าชาย-หญิง แต่ถ้าหากไม่สามารถแยกห้องชาย-หญิงได้ต้องบริหารจัดการ
จัดการเรื่องเวลาของการใช้ห้องเปลี่ยนเสื้อผ้าของผู้รับบริการ ชาย-หญิง ได้อย่างเหมาะสม
- ๑.๔.๒ ขนาดของห้องมีความเหมาะสมกับผู้รับบริการ
- ๑.๔.๓ มีจำนวนเพียงพอกับผู้รับบริการ
- ๑.๔.๔ มีการระบายอากาศที่ดี ไม่อับชื้น ไม่มีกลิ่นเหม็น
- ๑.๔.๕ มีแสงสว่างเพียงพอ
- ๑.๔.๖ มีเสื้อผ้าที่เหมาะสมและเพียงพอกับผู้รับบริการ

๑.๕ ห้องส้วม

เพื่อให้ผู้รับบริการ มีความสะดวกและความเหมาะสมในการใช้ห้องส้วม หน่วยบริการจึงต้องจัดให้
ห้องส้วมอยู่ในบริเวณหน่วยบริการ มีมาตรฐานดังนี้

- ๑.๕.๑ แยกห้องส้วมชาย-หญิง
- ๑.๕.๒ ขนาดห้องมีความเหมาะสมกับผู้รับบริการ และมีเพียงพอกับการใช้บริการ
- ๑.๕.๓ สะอาดและมีการระบายอากาศที่ดี ไม่อับชื้น ไม่มีกลิ่นเหม็น
- ๑.๕.๔ มีแสงสว่างเพียงพอ
- ๑.๕.๕ มีร่องเท้าแตะที่เหมาะสมและเพียงพอกับผู้รับบริการ

๑.๖ ตู้สำหรับเก็บของหรือระบบรับฝากของใช้ส่วนตัวของผู้รับบริการ

หน่วยบริการต้องจัดให้มีตู้สำหรับเก็บของหรือระบบฝากของใช้ส่วนตัวของผู้รับบริการ ซึ่งมีมาตรฐาน
ดังนี้

มีตู้หรือระบบฝากของของผู้รับบริการ ที่ใช้การได้ดี เพียงพอ และปลอดภัย

๑.๗. มีการจัดสิ่งอำนวยความสะดวกสำหรับผู้พิการ/ผู้สูงอายุตามความเหมาะสม เช่น รถเข็น ทางเดิน
แบบลาดเอียงพร้อมที่จับ เป็นต้น

คำสั่งกรมพัฒนาการแพทย์แผนไทยและการแพทย์ทางเลือก
ที่ ๒๕๖ / ๒๕๕๗
เรื่อง แต่งตั้งคณะกรรมการพัฒนามาตรฐานการนวดไทย

กรมพัฒนาการแพทย์แผนไทยและการแพทย์ทางเลือก ได้ดำเนินการจัดทำมาตรฐานการนวดไทย เพื่อใช้ประเมินและรับรองมาตรฐานการนวดไทย สำหรับสถานประกอบการและสถานพยาบาล ทั้งภาครัฐและเอกชน ซึ่งได้ดำเนินการไปแล้ว มีสถานประกอบการและสถานพยาบาล ทั้งภาครัฐและเอกชน ที่ผ่านเกณฑ์การประเมินรับรองมาตรฐานการนวดไทยในระดับดีเยี่ยม และระดับมาตรฐาน จำนวน ๒,๗๖๔ แห่ง นั้น

เพื่อให้การดำเนินการจัดทำมาตรฐานการนวดไทย มีความครอบคลุม ถูกต้อง สมบูรณ์ มีประสิทธิภาพ และมีส่วนร่วมของภาคีเครือข่าย จึงขอจึงขอแต่งตั้งคณะกรรมการพัฒนามาตรฐานการนวดไทย มีองค์ประกอบและอำนาจหน้าที่ ดังนี้

๑. องค์ประกอบคณะกรรมการ

๑.๑ นายแพทย์ปราโมทย์ เสถียรรัตน์ ผู้อำนวยการสถาบันการแพทย์แผนไทย	ประธานคณะกรรมการ
๑.๒ นายแพทย์สาธารณสุขจังหวัดลำปางหรือผู้แทน	กรรมการ
๑.๓ นายแพทย์สาธารณสุขจังหวัดพิษณุโลกหรือผู้แทน	กรรมการ
๑.๔ นายแพทย์สาธารณสุขจังหวัดชัยนาทหรือผู้แทน	กรรมการ
๑.๕ นายแพทย์สาธารณสุขจังหวัดสิงห์บุรีหรือผู้แทน	กรรมการ
๑.๖ นายแพทย์สาธารณสุขจังหวัดสุพรรณบุรีหรือผู้แทน	กรรมการ
๑.๗ นายแพทย์สาธารณสุขจังหวัดปราจีนบุรีหรือผู้แทน	กรรมการ
๑.๘ นายแพทย์สาธารณสุขจังหวัดมหาสารคามหรือผู้แทน	กรรมการ
๑.๙ นายแพทย์สาธารณสุขจังหวัดเลยหรือผู้แทน	กรรมการ
๑.๑๐ นายแพทย์สาธารณสุขจังหวัดสุรินทร์หรือผู้แทน	กรรมการ
๑.๑๑ นายแพทย์สาธารณสุขจังหวัดอุบลราชธานีหรือผู้แทน	กรรมการ
๑.๑๒ นายแพทย์สาธารณสุขจังหวัดสุราษฎร์ธานีหรือผู้แทน	กรรมการ
๑.๑๓ นายแพทย์สาธารณสุขจังหวัดสงขลาหรือผู้แทน	กรรมการ
๑.๑๔ ผู้อำนวยการแผนงานสนับสนุนระบบบริการการแพทย์แผนไทย สำนักงานหลักประกันสุขภาพแห่งชาติหรือผู้แทน	กรรมการ
๑.๑๕ ผู้ค้ำวดยการสำนักงานหลักประกันสุขภาพแห่งชาติ เขต ๑๓ กรุงเทพมหานครหรือผู้แทน	กรรมการ
๑.๑๖ ผู้แทนสภาวิชาชีพการแพทย์แผนไทย	กรรมการ

- | | | |
|------|--|----------------------------|
| ๑.๑๗ | ผู้อำนวยการสำนักงานประเมินมาตรฐานและเทคโนโลยีหรือผู้แทน | กรรมการ |
| ๑.๑๘ | ผู้แทนสำนักสถานพยาบาลและการประกอบโรคศิลปะ
กรมสนับสนุนบริการสุขภาพ | กรรมการ |
| ๑.๑๙ | ผู้อำนวยการสำนักงานพัฒนากำลังคนหรือผู้แทน | กรรมการ |
| ๑.๒๐ | หัวหน้ากลุ่มงานส่งเสริมภูมิปัญญาการแพทย์แผนไทยและสมุนไพรหรือผู้แทน | กรรมการ |
| ๑.๒๑ | นางรัชณี ราษฎร์จำเริญสุข
หัวหน้ากลุ่มงานการนวดไทย | กรรมการและเลขานุการ |
| ๑.๒๒ | นางพรรณล่อง พงศ์เสาวภาคย์
นักวิชาการสาธารณสุขชำนาญการ | กรรมการและผู้ช่วยเลขานุการ |
| ๑.๒๓ | นางนันทน์ภัส ต้อยตั้ง
นักวิชาการสาธารณสุขชำนาญการ | กรรมการและผู้ช่วยเลขานุการ |

๒. บทบาทและอำนาจหน้าที่ของคณะกรรมการ

- ๒.๑ พัฒนา ปรับปรุง คู่มือการตรวจประเมินรับรองมาตรฐานการนวดไทย
- ๒.๒ ให้ข้อเสนอแนะ ขั้นตอนการตรวจประเมินรับรองมาตรฐานการนวดไทย
- ๒.๓ งานอื่นๆ ที่เกี่ยวข้องตามที่ได้รับมอบหมาย

ทั้งนี้ ตั้งแต่บัดนี้เป็นต้นไป

สั่ง ณ วันที่ ๒๖ มิถุนายน พ.ศ. ๒๕๕๗



(นายปภัสกร เขียมบุญศรี)
รองอธิบดี รักษาราชการแทนอธิบดี
กรมพัฒนาการแพทย์แผนไทยและการแพทย์ทางเลือก
๒๗ มิ.ย. ๒๕๕๗

..... รัง
..... พิมพ์
..... แทน
..... ตรวจ
๒๗ มิ.ย. ๕๗

รายชื่อคณะกรรมการ

การประชุมคณะกรรมการพัฒนามาตรฐานการนวดไทย ครั้งที่ ๑/๒๕๕๗

วันที่ ๑๘ กรกฎาคม ๒๕๕๗

ณ ห้องประชุม ๒ ชั้น ๒ อาคาร ๑ กรมพัฒนาการแพทย์แผนไทยและการแพทย์ทางเลือก

รายชื่อคณะกรรมการผู้เข้าร่วมประชุม

๑. นายแพทย์ปราโมทย์ เสถียรรัตน์ ผู้อำนวยการสถาบันการแพทย์แผนไทย ประธานการประชุม
๒. นายณรงค์ เอี่ยมรอด (ผู้แทน)สำนักงานสาธารณสุขจังหวัดชัยนาท
๓. นางนลินลักษณ์ อินคำ (ผู้แทน)สำนักงานสาธารณสุขจังหวัดสิงห์บุรี
๔. นางอุบล สมด้ว (ผู้แทน)สำนักงานสาธารณสุขจังหวัดสุพรรณบุรี
๕. นางสาวนุชลดา โจรนประภาพรรณ (ผู้แทน)สำนักงานสาธารณสุขจังหวัดปราจีนบุรี
๖. นางนภาพรณีย์ เพลี้ยสันเทียะ (ผู้แทน)สำนักงานสาธารณสุขจังหวัดมหาสารคาม
๗. นางสม รามศิริ (ผู้แทน)สำนักงานสาธารณสุขจังหวัดเลย
๘. นางวัลลภา โสทธิสวัสดิ์ (ผู้แทน)สำนักงานสาธารณสุขจังหวัดอุบลราชธานี
๙. นางเปรมรัตน์ อุไรรัตน์ (ผู้แทน)สำนักงานสาธารณสุขจังหวัดสงขลา
๑๐. นางสาวสุนีย์ ชัยชนะ (ผู้แทน)สำนักสถานพยาบาลและการประกอบโรคศิลปะ
๑๑. นางศุภวรรณ พันธุ์บุรณะ สำนักงานพัฒนากำลังคน
๑๒. นางรัชณี ราษฎร์จำเริญสุข หัวหน้ากลุ่มงานการนวดไทย สถาบันการแพทย์แผนไทย
๑๓. นางพรรณล่อง พงศ์เสาวภาคย์ นักวิชาการสาธารณสุขชำนาญการ สถาบันการแพทย์แผนไทย
๑๔. นางนันทน์ภัส ต้อยติ่ง นักวิชาการสาธารณสุขชำนาญการ สถาบันการแพทย์แผนไทย

ผู้เข้าร่วมประชุม

๑. นางอรอุษา ลาภยุดิธรรม นักวิชาการสาธารณสุขชำนาญการ สถาบันการแพทย์แผนไทย
๒. นางละอองแก้ว ลิ้มปี่หวังอยู่ นักวิชาการสาธารณสุขชำนาญการ สถาบันการแพทย์แผนไทย
๓. นางสาวนารีรัตน์ ทับทอง เจ้าหน้าที่งานสาธารณสุข สถาบันการแพทย์แผนไทย
๔. นายองอาจ สิ้นสมบุรณ์ แพทย์แผนไทย สถาบันการแพทย์แผนไทย
๕. นางสาวจุฑารัตน์ ทะวาแสน นักจัดการงานทั่วไป สถาบันการแพทย์แผนไทย
๖. นางสาวธัญลักษณ์ แก้ววงษา นักวิเคราะห์นโยบายและแผน สถาบันการแพทย์แผนไทย
๗. นายกษิต์เดช ทาบุญมา นักวิชาการสาธารณสุข สถาบันการแพทย์แผนไทย
๘. นางสาวอรอาไพ แจ่มศรี นักจัดการงานทั่วไป สถาบันการแพทย์แผนไทย
๙. นางสาวสโรชา ภูเงิน แพทย์แผนไทย สถาบันการแพทย์แผนไทย
๑๐. นางสาวเสาวนีย์ ชิตชลธาร แพทย์แผนไทย สถาบันการแพทย์แผนไทย
๑๑. นางทัศนีย์ เลิกแก้ว สำนักงานสาธารณสุขจังหวัดชัยนาท

- | | | |
|--------------------|----------|------------------------------------|
| ๑๒. นางกนกวรรณ | เสนน้อย | สำนักงานสาธารณสุขจังหวัดปราจีนบุรี |
| ๑๓. นางสาวปัทมวรรณ | เรืองเดช | สำนักงานพัฒนากำลังคน |
| ๑๔. นายศิริศักดิ์ | ยนต์ชัย | สำนักงานพัฒนากำลังคน |